

T.C.  
KÜLTÜR VE TURİZM BAKANLIĞI  
Erzurum Kültür Varlıklarını Koruma Bölge Kurulu

KARAR

Toplantı Tarihi ve No :27.08.2024 - 327  
Karar Tarihi ve No :27.08.2024 - 6651

Toplantı yeri: ERZURUM

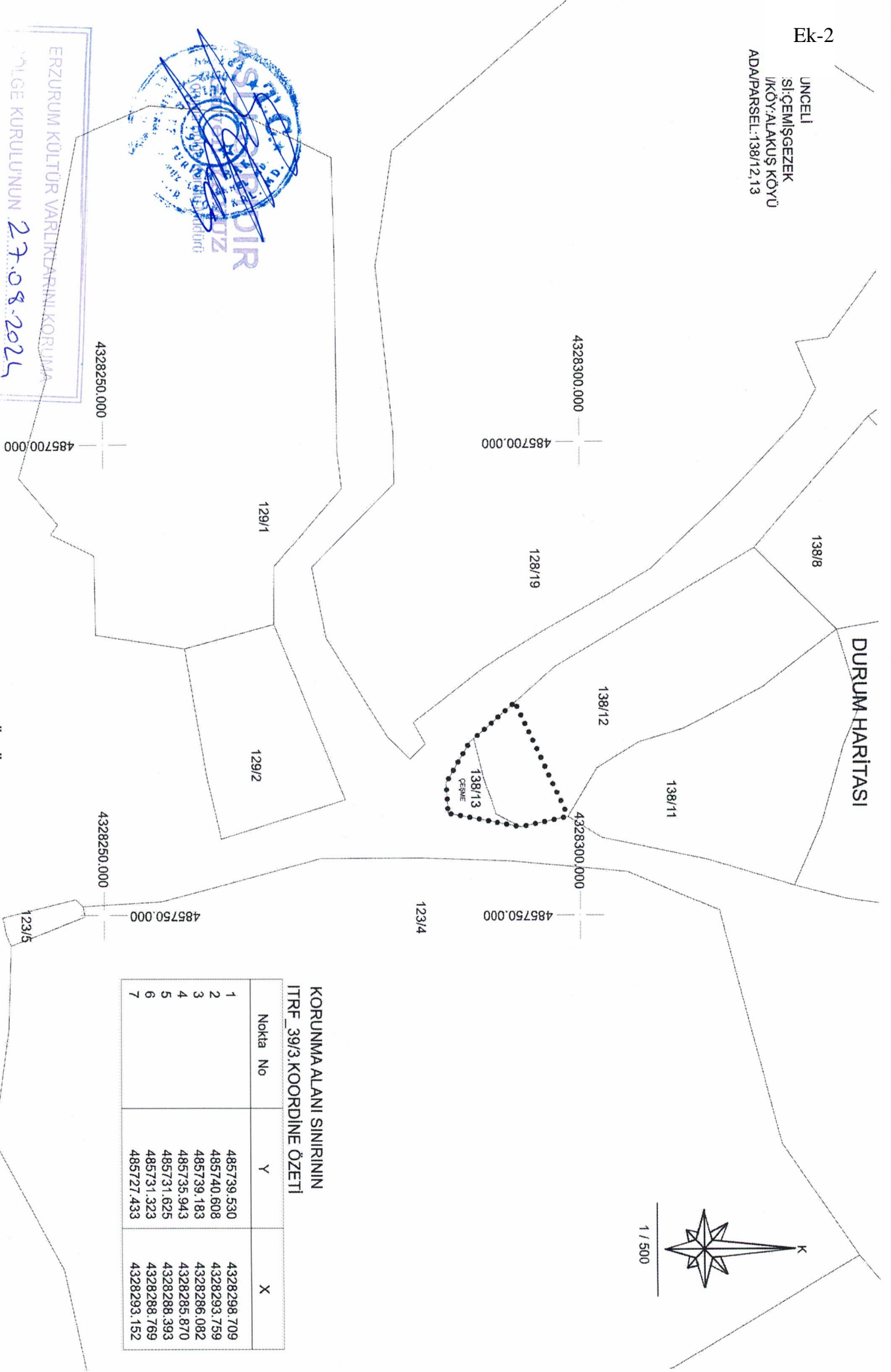
Tunceli İli, Çemişgezek İlçesi, Alakuş Köyü, 138 ada, 13 parselde yer alan, mülkiyeti köy tüzel kişiliğine ait olan, herhangi bir sit içerisinde yer almayan, korunması gerekli taşınmaz kültür varlığı kaydı olmayan çeşmenin tescil edilmesine yönelik Erzurum Kültür Varlıklarını Koruma Bölge Kurulu Müdürlüğünün 23.08.2024 tarihli ve 2024/2882819 sayılı uzman raporu, 2863 sayılı Kanunun 7. maddesi gereği ilgili kurumlardan talep edilen kurum görüşleri okundu, dosyası ve ekleri incelendi. Yapılan incelemeler ve görüşmeler sonucunda,

Tunceli İli, Çemişgezek İlçesi, Alakuş Köyü, 138 ada, 13 parselde yer alan, mülkiyeti köy tüzel kişiliğine ait olan, herhangi bir sit içerisinde yer almayan, korunması gerekli taşınmaz kültür varlığı kaydı olmayan Alakuş Çeşmesinin;

- 2863 sayılı Kültür ve Tabiat Varlıklarını Koruma Kanununun 6. maddesi kapsamına giren özellikleri taşıması nedeniyle korunması gerekli taşınmaz kültür varlığı olarak tescil edilmesine,
- Korunma alanının karar eki 1/500 ölçekli harita üzerinde işaretlendiği şekliyle belirlenmesine,
- Koruma grubunun "I. Grup" olarak belirlenmesine,
- Alakuş Çeşmesine yönelik hazırlanan tescil fişinin uygun olduğuna,
- I. Grup korunması gerekli taşınmaz kültür varlığı olarak tescil edilen çeşmenin yer aldığı 138 ada, 13 parsel numaralı taşınmazın fen klasörü ve tapu kütüğü beyanlar hanesine "**I. grup korunması gerekli taşınmaz kültür varlığıdır ve korunma alanıdır.**", korunma alanında kalan 138 ada, 12 parsel numarasına kayıtlı taşınmaza "**bir kısmı korunma alanıdır**" şerhlerinin ilgili Tapu ve Kadastro Müdürlüklerince 13.03.2012 tarih ve 28232 sayılı Resmi Gazetede yayımlanarak yürürlüğe giren "**Korunması Gerekli Taşınmaz Kültür Varlıklarının ve Sitlerin Tespit ve Tescili Hakkında Yönetmelik**" gereği verilmesine ve işlem sonucuna ilişkin bilgi ve belgelerin Erzurum Kültür Varlıklarını Koruma Bölge Kurulu Müdürlüğü'ne iletilmesine karar verildi.

UNCELI  
Sİ-CEMİŞGEZEK  
İKÖY:ALAKUŞ KÖYÜ  
ADA/PARSEL:138/12.13

## DURUM HARİTASI



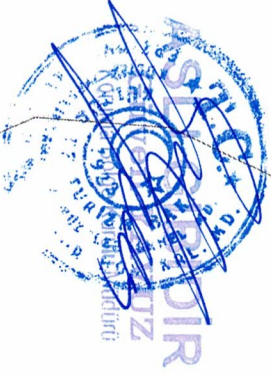
KORUNMA ALANI SINIRININ  
İTRF\_39/3.KOORDİNE ÖZETİ

Nokta No	Y	X
1	485739.530	4328298.709
2	485740.608	4328293.759
3	485739.183	4328286.082
4	485735.943	4328285.870
5	485731.625	4328288.393
6	485731.323	4328288.769
7	485727.433	4328293.152

ERZURUM KÜLTÜR VARLIKLARININ KORUNMA

YASASI KURULUNUN 27.08.2024

6651 SAYILI KARAR EKİDİR



ALAKUŞ KÖYÜ ÇEŞME  
KORUNMA ALANI SINIRI

AVRUPA KONSEYİ	DOĞAL VE KÜLTÜREL VARLIKLARI KORUMA ENVANTERİ	D.K.V.K.E.	ANIT	ENVANTER NO :												
TÜRKİYE	KÜLTÜR VARLIKLARI VE MÜZELER GENEL MÜDÜRLÜĞÜ			HARİTA NO :												
İLİ: TUNCELİ	İLÇESİ: ÇEMİŞGEZEK	MAHALLE VE KÖY :ALAKUŞ KÖYÜ	KORUMA DERECESİ	ANITSAL ÇEVRES												
SOKAK VE KAPI NO:		KADASTRO PAFTA : ADA: 138 PARSEL:13	MİMARİ ÇAĞI:													
ADI:ALAKUŞ ÇEŞMESİ	YAPTIRAN: -	YAPAN: -	VAKFİYE:													
	YAPIM TARİHİ	KİTABE:														
GENEL: Tunceli İli, Çemişgezek İlçesi, Alakuş Köyü, 138 ada, 13 parsel sınırları içerisinde kalmaktadır.																
KORUMA DURUMU	A B C	İYİ ORTA FENA	TAŞIYICI	A B C	DIŞ YAPI	A B C	ÜST YAPI	A B C	İÇ YAPI	A B C	SÜSLEME ELEMANLARI	A B C	RUTUBET	A B C	YOK İZİ VAR ÖNEMLİ	
VAZİYET PLANI:																
GÖZLEMLER :																
<p>ERZURUM KÜLTÜR VARLIKLARINI KORUMA BÖLGE KURULU'NUN 27.08.2024 GÜN VE 6651 SAYILI KARAR EKİDİR</p>																
BUGÜNKÜ SAHİBİ:	BAKIMDAN SORUMLU OLAN :											TEKNİK BİLGİLER	Su	Elektrik	Isıtma	Kanalizasyon
YAPILAN ONARIMLAR :	ORJİNAL KULLANIMI:											Çeşme				
AYRINTILI TANIM:	BUGÜNKÜ KULLANIMI:											Çeşme				
Tunceli İli, Çemişgezek İlçesi, Alakuş Mahallesi, 138 ada, 13 parselde yer alan çeşme Alakuş Köyü yerleşim alanı içerisinde yer almaktadır. Köy içerisinde yer alan ve kuzeydoğu ile kuzeybatı yönünde çatallaşan tali yolların kavşak noktasında yer almaktadır. Kuzeyinde ağaç toplulukları ve konutlar, doğusunda boş arazi konumunda olan taşınmazlar, batısında yer yer ağaç toplulukları ve köy konutları, güneyinde ise köy konutları ve tarımsal araziler yer almaktadır. Doğu batı ekseninde düzgün kesmetaş ve moloztaş malzeme kullanılarak kare planlı olarak inşaa edilmiştir. Çeşmenin iki adet lülesi bulunmakta günümüzde aktif olarak kullanılmaktadır. Lülelerin sağ ve sol tarafında su taşı koymak için yapılmış olan iki adet kare planlı niş yer almaktadır. Kemerli olan çeşmenin iç kısmında yine kemerli bir şekilde yapılmış alınlık bulunmakta olup üzerinde herhangi bir kitabe bulunmamaktadır. Çeşmenin bazı yerleri sıvayla sonradan sağlamlaştırılmıştır.																
YAYIN DİZİNİ:	ÖNERİLEN KULLANIMI:											Çeşme				
HAZIRLAYANLAR:																
Nilüfer PARLITI Arkeolog																
Harun ÇOŞKUN İnşaat Mühendisi																
Berat ERDOĞAN Harita Mühendisi																
KONTROL EDEN:																
Muammer BUDAK Bölge Kurulu Müdürü V.																
KURUL ONAYI:																
Erzurum Kültür Varlıklarını Koruma Bölge Kurulu'nun 27.08.2024 tarih ve 6651 sayılı kararı ile tescil edilmiştir.																
REVİZYON																