

T.C.
KÜLTÜR VE TURİZM BAKANLIĞI
DIYARBAKIR KÜLTÜR VARLIKLARINI
KORUMA BÖLGE KURULU
KARAR

Tarihi ve No. :27.11.2024-442
Karar Tarihi ve No. :27.11.2024- 10937
Dosya No :72.00.124

Toplantı Yeri
DIYARBAKIR

-I-

Batman İli, Merkez İlçesi, Akça (Tilmis) Köyü sınırları içerisinde bulunan özel mülkiyete ait tapunun 345, 346, 349, 350, 351, 356, 343, 344, 347, 348, 357, 355, 374, 375, 376, 377, 378, 379, 380, 382, 383, 384, 385, 386, 387, 409, 410, 411, 412, 413, 414, 415, 416, 417, 418, 419, 420, 421, 422, 423, 424, 342, 354, 804 no.lu parselleri ile mülkiyeti maliye hazinesine ait 425, 426, 427, no.lu parsellerinde yer alan “Akça (Tilmis) Höyüğü” nün tescil talebine ilişkin; Batman İl Kültür ve Turizm Müdürlüğü’nün 05.09.2024 tarih ve 5633618 sayılı yazı eki Müze uzman raporu, Diyarbakır Kültür Varlıklarını Koruma Bölge Kurulu Müdürlüğü’nün 25.09.2024 tarih ve 2945904 sayılı uzman raporu, höyüğün tesciline yönelik kurum görüşlerinin istendiği Koruma Bölge Kurulu Müdürlüğü’nün 26.09.2024 tarih 5729542 sayılı yazısına istinaden iletilen; İller Bankası Anonim Şirketi Diyarbakır Bölge Müdürlüğü’ nün 30.09.2024 tarih ve 28415 sayılı yazısı, Maden ve Petrol İşleri Genel Müdürlüğü’ nün 10.06.2024 tarih ve 2024471748 sayılı yazısı, DSİ 10. Bölge Müdürlüğü’ nün 08.10.2024 tarih ve 5088968 sayılı yazısı, Karayolları 9. Bölge Müdürlüğü’ nün 30.10.2024 tarih ve 1658531 sayılı yazısı ile Diyarbakır Kültür Varlıklarını Koruma Bölge Kurulu Müdürlüğü uzmanının hazırladığı 22.11.2024 tarih ve 3063373 sayılı dosya inceleme raporu okundu. Ekleri ve konuya ilişkin bilgi, belgeler (tescil fişi, kroki,) incelendi. Yapılan görüşmeler sonunda;

Batman İli, Merkez İlçesi, Akça (Tilmis) Köyü sınırları içerisinde bulunan özel mülkiyete ait tapunun 345, 346, 349, 350, 351, 356, 343, 344, 347, 348, 357, 355, 374, 375, 376, 377, 378, 379, 380, 382, 383, 384, 385, 386, 387, 409, 410, 411, 412, 413, 414, 415, 416, 417, 418, 419, 420, 421, 422, 423, 424, 342, 354, 804 no.lu parselleri ile mülkiyeti maliye hazinesine ait 425, 426, 427, no.lu parsellerinde yer alan “Akça (Tilmis) Höyüğü” nün; “Korunması Gerekli Taşınmaz Kültür Varlığı” özelliği gösterdiğinden, 2863 sayılı kanunun Tespit ve Tescil ile ilgili 7. Maddesi uyarınca sınırları ekli krokide belirlendiği şekli ile I. (Birinci) ve III.(Üçüncü) Derece Arkeolojik sit olarak tesciline,

13.03.2012 tarih ve 28232 Resmî Gazetede yayımlanarak yürürlüğe giren “Korunması Gerekli Taşınmaz Kültür Varlıklarının ve Sitlerin Tespit ve Tescili Hakkında Yönetmelik” gereği ilgili Tapu Müdürlüğünce, “Akça (Tilmis) Höyüğü” I. (Birinci) ve III.(Üçüncü) Derece Arkeolojik sit alanı sınırları içerisinde kalan taşınmazların kadastral bilgilerinin yazıldığı ekli listede “tamamı” olarak belirtilen parsellerin tapu kütüğü beyanlar hanesine “Tamamı I. (Birinci) Derece Arkeolojik Sit Alanıdır” ve “Tamamı III. (Üçüncü) Derece Arkeolojik Sit Alanıdır” şerhinin; “bir kısmı” olarak belirtilen parsellerin ise tapu kütüğü beyanlar hanesine “ Bir Kısmı I. (Birinci) ve III. (Üçüncü) Derece Arkeolojik Sit Alanıdır”, “Bir Kısmı I.(Birinci) Derece Arkeolojik Sit Alanıdır” ve “Bir Kısmı III.(Üçüncü) Derece Arkeolojik Sit Alanıdır” şerhinin konulmasına,

Koruma amaçlı imar plânı yapılıncaya kadar;

“Akça (Tilmis) Höyüğü” I. Derece Arkeolojik Sit Geçiş Dönemi Koruma ve Kullanma Koşullarının; 2863 sayılı Kanunun 17. Maddesi gereğince Kültür ve Tabiat Varlıklarını Koruma Yüksek Kurulu’nun Arkeolojik sitler koruma ve kullanma koşulları başlıklı 05.11.1999 gün ve 658 sayılı ilke kararının I. Maddesinde belirtildiği şekliyle;

- 1) Korumaya yönelik bilimsel çalışmalar dışında aynen korunacak sit alanıdır.
- 2) Kesinlikle hiçbir yapılaşmaya izin verilmemesine, imar planlarında aynen korunacak sit alanı olarak belirlenmesine, bilimsel amaçlı kazıların dışında hiçbir kazı yapılamayacağına,
- 3) Resmî ve özel kuruluşlarca zorunlu durumlarda yapılacak alt yapı uygulamaları için müze müdürlüğünün ve varsa kazı başkanının görüşüyle konunun koruma kurulunda değerlendirilmesine,
- 4) Yeni tarımsal alanların açılmamasına, yalnızca sınırlı mevsimlik tarımsal faaliyetlerin devam edebileceğine, koruma kurullarınca uygun görülmesi halinde seracılığa devam edebileceğine,

T.C.
KÜLTÜR VE TURİZM BAKANLIĞI
DİYARBAKIR KÜLTÜR VARLIKLARINI
KORUMA BÖLGE KURULU
KARAR

Tarihi ve No. :27.11.2024-442
Karar Tarihi ve No. :27.11.2024-10937
Dosya No :72.00.124

Toplantı Yeri
DİYARBAKIR

-II-

5) Höyükte toprağın sürülmesine dayanan tarımsal faaliyetlerin kesinlikle yasaklanmasına, ağaçlandırmaya gidilmemesine, yalnızca mevcut ağaçlardan ürün alınabileceğine,

6) Taş, toprak, kum vb. alınmamasına, kireç, taş, tuğla, mermer, kum, maden vb. ocakların açılmamasına, toprak, curuf, çöp, sanayi atığı vb. malzeme dökülmemesine,

7) Taşınmaz kültür varlıklarının mahiyetine tesir etmeyecek şekilde ilgili koruma kurulundan izin almak koşuluyla birleştirme (tevhit) ve ayırma (ifraz) yapılabileceğine,

“Akça (Tilmis) Höyüğü” III. Derece Arkeolojik Sit geçiş dönemi koruma esasları ve kullanma şartlarının ise;

1)Sit Alanı içerisinde gerçekleştirilecek uygulamalarda Kültür ve Tabiat Varlıklarını Koruma Yüksek Kurulu'nun 05.11.1999 gün ve 658 sayılı ilke kararının 3. Maddesinde belirtildiği şekilde;

“...3.Derece Arkeolojik sit: Koruma- kullanma kararları doğrultusunda yeni düzenlemelere izin verilebilecek arkeolojik alanlardır.

Bu alanlarda

a)Geçiş Dönemi yapılanma koşullarının belirlenmesinde;

-Öneri yapı yoğunluğunun, mevcut imar planı ile belirlenmiş yoğunluğu aşmamasına,

-Alana gelecek işlevlerin uyumuna,

-Gerekli alt yapı uygulamalarına,

-Öneri yapı gabarilerine,

-Yapı tekniğine ve malzemesine, mevcut ve olası arkeolojik varlıkların korunması ve değerlendirilmesini sağlayacak bir biçimde çözümler getirilmesine,

b)Varsa onaylı çevre düzeni ve nazım plan kararları ile yerleşime açılmış kesimlerinde arkeolojik değerlerin korunmasını gözeterek, koruma amaçlı imar planının yapılmasına,

c)Bu ilke kararının alınmasından önce Koruma Amaçlı İmar Planı yapılmış yerlerde planın öngördüğü koşulların geçerli olduğuna

d)Bu alanlarda, belediyesince veya valilikçe inşaat izni verilmeden önce, müze müdürlüğü uzmanları tarafından sondaj kazısı gerçekleştirilerek, sondaj sonuçlarının bu alanlarla ilgili, varsa kazı başkanının görüşleri ile birlikte müze müdürlüğünce koruma kuruluna iletilip kurul kararı alındıktan sonra uygulamaya geçilebileceğine,

e)III. Derece arkeolojik sit alanı olarak belirlenen arkeolojik sit alanlarında koruma kurullarının, sondaj kazısı yapılacak alanlara ilişkin genel sondaj kararı alabileceğine,

f) Taşınmaz kültür varlıklarının mahiyetine tesir etmeyecek şekilde ilgili koruma kurulundan izin almak koşulu ile birleştirme (tevhit) ve ayırma (ifraz)yapılabileceğine,

g) Bu alanlarda, taş, toprak, kum vb. alınmamasına, kireç, taş, tuğla, mermer, kum, maden vb. ocaklarının açılmamasına, toprak, curuf, çöp, sanayi atığı ve benzeri malzemenin dökülmemesine,

h) Ülke enerji üretimine getireceği katkı ve kamu yararı doğrultusunda bu alanlarda koruma kurulunca uygun görülmesi halinde rüzgar enerji santralleri yapılabileceğine,

i) Sit alanlarındaki su ürünleri üretim ve yetiştirme tesislerine ilişkin yürürlükteki ilke kararının geçerli olduğuna...” şeklinde tanımlanan hususlar doğrultusunda uygulama yapılması,

2) Koruma Amaçlı İmar Planı yapılıncaya kadar mevcut kullanımlar dışında parsel ölçüğünde talep edilecek tarımsal ve barınma amaçlı uygulamalara ait projeler Koruma Bölge Kurulunca onaylanmadan herhangi bir uygulama yapılmaması, alanda tarımsal ve barınma amaçlı yapılar dışında herhangi bir yapıya izin verilmemesi,

T.C.
KÜLTÜR VE TURİZM BAKANLIĞI
DIYARBAKIR KÜLTÜR VARLIKLARINI
KORUMA BÖLGE KURULU
KARAR

Tarihi ve No. :27.11.2024-442
Karar Tarihi ve No. :27.11.2024-10937
Dosya No :72.00.124

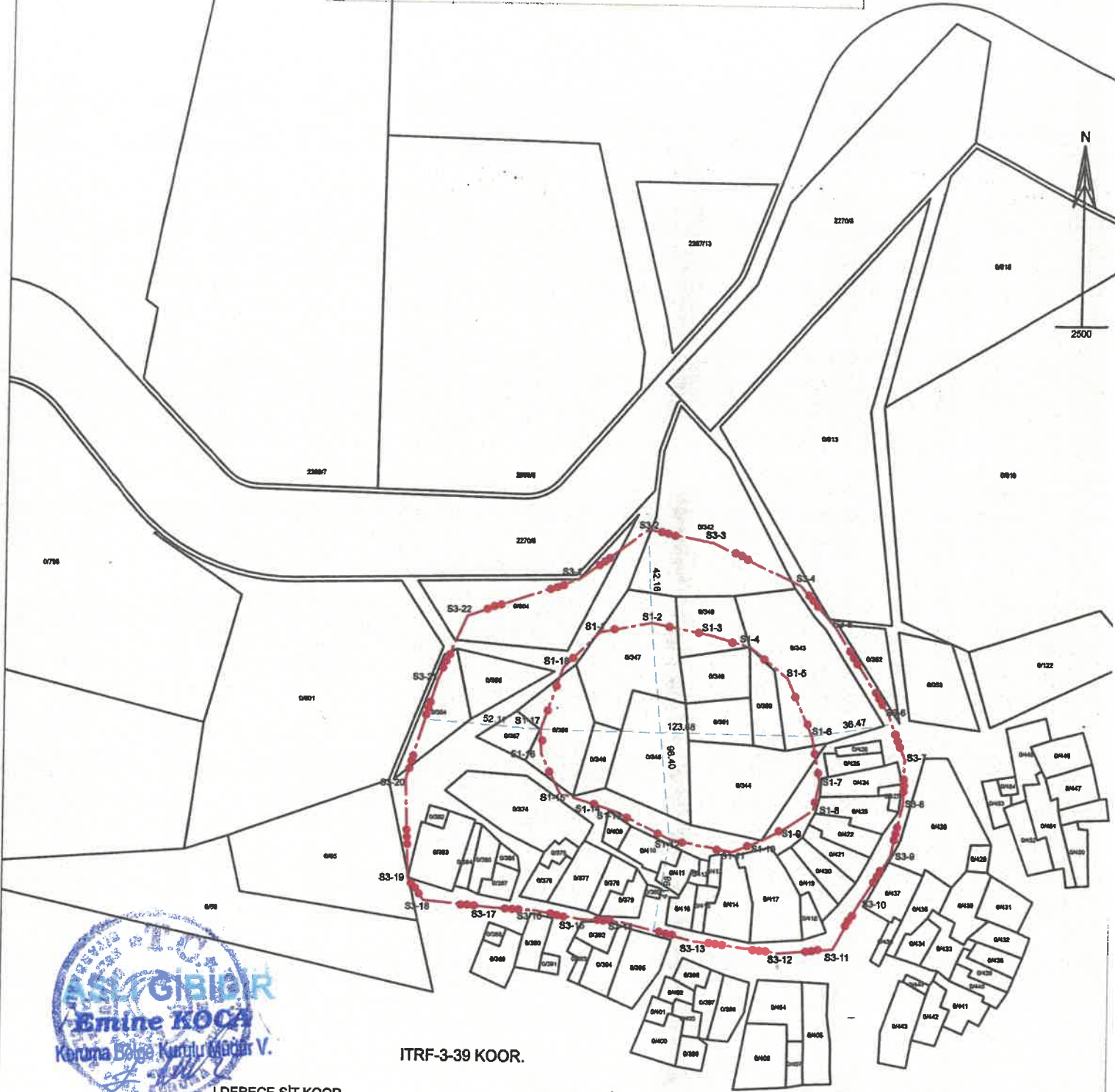
Toplantı Yeri
DIYARBAKIR

-III-

- 3) İlgili Kurumlarca Koruma Bölge Kurulu'ndan izin alınmadan kesinlikle yapı (inşaat) ruhsatı ve yapı (inşaat) kullanma izin belgesi verilmez. Alanın sit alanı olarak tescil edilmesinden önce yapı ruhsatı alıp ve su basman seviyesini geçen taşınmazların inşaatlarının devam edilebileceğine, yapı (inşaat) ruhsatı alan ancak uygulama yapılamayan parsellerde Koruma Bölge Kurulu'ndan görüş almak koşulu ile uygulamaya geçilebileceği,
- 4) Tüm altyapı uygulamalarına ilişkin projelerde, Koruma Bölge Kurulu kararı doğrultusunda ilgili müze denetiminde uygulama yapılması,
- 5) Sit alanında tevhid ve ifraz uygulamalarının Koruma Bölge Kurulu'ndan izin alınmadan gerçekleştirilmemesi,
- 6) Koruma Amaçlı İmar Planı yapılıncaya kadar talep edilen uygulamalara ait projeler, ilgili müze müdürlüğü tarafından sondaj kazısı gerçekleştirilip, sondaj kazı sonuçları (bu alanlarla ilgili varsa kazı başkanının görüşü ile birlikte) Koruma Bölge Kurulu'nda görüşüldükten sonra değerlendirilmesi,
- 7) Talep edilen uygulamalara ait yapılacak tüm sondaj kazılarının, bilimsel kazı tekniğine uygun olarak ilgili müze müdürlüğünce alanın niteliğine göre gerekli ve yeterli göreceği sayı ve büyüklükte açmalar halinde yapılması,
- 8) Her türlü yıkım ve hafriyat işlemlerinin ilgili müze müdürlüğünün denetiminde yapılması gerektiği,
- 9) Yıkım ve kazı işlerinde patlayıcı madde kullanılmaması,
- 10) Ruhsatlı yapıların basit onarım ve esaslı onarım taleplerinin Koruma Bölge Kurulunda değerlendirilerek alınacak karar doğrultusunda hareket edilmesi, olarak belirlenmesi gerektiğine karar verildi.

III
İlçesi
Mah/Köy
Alan

DİYARBAKIR
MERKEZ
AKÇA (TİLMİS)
AKÇA (TİLMİS) HÖYÜĞÜ



ITRF-3-39 KOOR.

I.DERECE SİT KOOR.

Nokta No	Y	X
S1-1	428082.933	4191745.447
S1-2	428106.478	4191749.939
S1-3	428133.431	4191744.672
S1-4	428151.120	4191739.545
S1-5	428168.801	4191725.775
S1-6	428180.374	4191699.597
S1-7	428184.247	4191678.995
S1-8	428181.458	4191665.983
S1-9	428169.488	4191658.171
S1-10	428158.094	4191652.142
S1-11	428144.746	4191646.775
S1-12	428116.399	4191652.041
S1-13	428092.234	4191664.124
S1-14	428084.179	4191666.757
S1-15	428066.055	4191672.334
S1-16	428057.323	4191690.127
S1-17	428056.915	4191710.955
S1-18	428066.868	4191701.090

III.DERECE SİT KOOR.

Nokta No	Y	X
S3-1	428073.063	4191769.129
S3-2	428104.416	4191792.048
S3-3	428133.860	4191786.248
S3-4	428174.011	4191767.511
S3-5	428190.072	4191748.997
S3-6	428214.608	4191709.961
S3-7	428222.416	4191689.886
S3-8	428221.969	4191669.364
S3-9	428216.816	4191645.497
S3-10	428203.009	4191624.306
S3-11	428191.410	4191603.115
S3-12	428166.427	4191601.108
S3-13	428128.730	4191605.792
S3-14	428095.271	4191614.268
S3-15	428076.757	4191615.384
S3-16	428055.120	4191619.176
S3-17	428037.052	4191620.068
S3-18	428005.154	4191623.191
S3-19	427997.871	4191633.169
S3-20	427996.232	4191678.054
S3-21	428010.197	4191723.291
S3-22	428022.912	4191752.066

—●— I.DERECE ARKEOLOJİK SİT SINIRI
—●— III.DERECE ARKEOLOJİK SİT SINIRI
—●— PARSEL SINIRI

T.C.
Diyarbakir Kültür Varlıklarını
Koruma Bölge Kurulunun
23.11.2024 tarih ve 10937
sayılı Karar Eki'dir.

Mehmet ÖZKAN
Mühürhâmis

Handwritten signature and notes in blue ink at the bottom left of the page.

Batman ili, Merkez ilçesi, Akça (Tilmis) Köyü, Akça (Tilmis) Höyüğü, I.(Birinci) ve III.(Üçüncü) Derece Arkeolojik Sit Alanı
İçerisinde Kalan Parsellerin Listesi

No	Parsel No	Sit Alanında Kalan Kısmı	Sit Derecesi
1	345	Tamamı	I.(Birinci) Derece Arkeolojik Sit Alanı
2	346	Tamamı	I.(Birinci) Derece Arkeolojik Sit Alanı
3	349	Tamamı	I.(Birinci) Derece Arkeolojik Sit Alanı
4	350	Tamamı	I.(Birinci) Derece Arkeolojik Sit Alanı
5	351	Tamamı	I.(Birinci) Derece Arkeolojik Sit Alanı
6	356	Bir Kısmı	I.(Birinci) ve III.(Üçüncü) Derece Arkeolojik Sit Alanı
7	343	Bir Kısmı	I.(Birinci) ve III.(Üçüncü) Derece Arkeolojik Sit Alanı
8	344	Bir Kısmı	I.(Birinci) ve III.(Üçüncü) Derece Arkeolojik Sit Alanı
9	347	Bir Kısmı	I.(Birinci) ve III.(Üçüncü) Derece Arkeolojik Sit Alanı
10	348	Bir Kısmı	I.(Birinci) ve III.(Üçüncü) Derece Arkeolojik Sit Alanı
11	357	Tamamı	III.(Üçüncü) Derece Arkeolojik Sit Alanı
12	355	Tamamı	III.(Üçüncü) Derece Arkeolojik Sit Alanı
13	374	Tamamı	III.(Üçüncü) Derece Arkeolojik Sit Alanı
14	375	Tamamı	III.(Üçüncü) Derece Arkeolojik Sit Alanı
15	376	Tamamı	III.(Üçüncü) Derece Arkeolojik Sit Alanı
16	377	Tamamı	III.(Üçüncü) Derece Arkeolojik Sit Alanı
17	378	Tamamı	III.(Üçüncü) Derece Arkeolojik Sit Alanı
18	379	Tamamı	III.(Üçüncü) Derece Arkeolojik Sit Alanı
19	380	Tamamı	III.(Üçüncü) Derece Arkeolojik Sit Alanı
20	382	Tamamı	III.(Üçüncü) Derece Arkeolojik Sit Alanı
21	383	Tamamı	III.(Üçüncü) Derece Arkeolojik Sit Alanı
23	384	Tamamı	III.(Üçüncü) Derece Arkeolojik Sit Alanı
23	385	Tamamı	III.(Üçüncü) Derece Arkeolojik Sit Alanı
24	386	Tamamı	III.(Üçüncü) Derece Arkeolojik Sit Alanı
25	387	Tamamı	III.(Üçüncü) Derece Arkeolojik Sit Alanı
26	409	Tamamı	III.(Üçüncü) Derece Arkeolojik Sit Alanı
27	410	Tamamı	III.(Üçüncü) Derece Arkeolojik Sit Alanı
28	411	Tamamı	III.(Üçüncü) Derece Arkeolojik Sit Alanı
29	412	Tamamı	III.(Üçüncü) Derece Arkeolojik Sit Alanı
30	413	Tamamı	III.(Üçüncü) Derece Arkeolojik Sit Alanı
31	414	Tamamı	III.(Üçüncü) Derece Arkeolojik Sit Alanı
32	415	Tamamı	III.(Üçüncü) Derece Arkeolojik Sit Alanı
33	416	Tamamı	III.(Üçüncü) Derece Arkeolojik Sit Alanı
34	417	Tamamı	III.(Üçüncü) Derece Arkeolojik Sit Alanı
35	418	Tamamı	III.(Üçüncü) Derece Arkeolojik Sit Alanı
36	419	Tamamı	III.(Üçüncü) Derece Arkeolojik Sit Alanı
37	420	Tamamı	III.(Üçüncü) Derece Arkeolojik Sit Alanı
38	421	Tamamı	III.(Üçüncü) Derece Arkeolojik Sit Alanı
39	422	Tamamı	III.(Üçüncü) Derece Arkeolojik Sit Alanı
40	423	Tamamı	III.(Üçüncü) Derece Arkeolojik Sit Alanı
41	424	Tamamı	III.(Üçüncü) Derece Arkeolojik Sit Alanı
42	425	Tamamı	III.(Üçüncü) Derece Arkeolojik Sit Alanı
43	426	Tamamı	III.(Üçüncü) Derece Arkeolojik Sit Alanı
44	427	Tamamı	III.(Üçüncü) Derece Arkeolojik Sit Alanı
45	342	Bir Kısmı	I.(Birinci) Derece Arkeolojik Sit Alanı
46	354	Bir Kısmı	I.(Birinci) Derece Arkeolojik Sit Alanı
47	804	Bir Kısmı	I.(Birinci) Derece Arkeolojik Sit Alanı

Handwritten signature in blue ink.

Handwritten signature in blue ink.
Emine KOCA
Konuma Bölge Kurulu Müdür V.