

**T.C.**  
**KÜLTÜR VE TURİZM BAKANLIĞI**  
**DIYARBAKIR KÜLTÜR VARLIKLARINI**  
**KORUMA BÖLGE KURULU**  
**KARAR**

**Toplantı Tarihi ve No. : 28.02.2025-453**  
**Karar Tarihi ve No. : 28.02.2025-11132**  
**Dosya No : 23.08.27**

**Toplantı Yeri**  
**DIYARBAKIR**

-1-

Elâzığ ili, Kovancılar ilçesi, Saraybahçe köyü sınırları içerisinde bulunan, özel mülkiyete ait 135 ada 1 ve 2 nolu parsellerde yer alan, I. derece arkeolojik sit olarak tescilli Çınaz III Höyüğü'nün sit sınırlarını gösteren harita ile tescil fişinin güncellenmesine ilişkin; Diyarbakır Kültür Varlıklarını Koruma Bölge Kurulu Müdürlüğünün 20.02.2025 tarih ve 3262607 sayılı uzman raporu ile Çınaz III Höyüğü'nün I. derece arkeolojik sit olarak tescil edildiği Diyarbakır Kültür Varlıklarını Koruma Bölge Kurulunun 17.06.2015 tarih ve 3478 sayılı tescil kararı okundu. Ekleri (tescil fişi, sit krokisi) ile konuya ilişkin bilgi belgeler incelendi. Yapılan görüşmeler sonunda;

Elâzığ ili, Kovancılar ilçesi, Saraybahçe köyü sınırları içerisinde bulunan, özel mülkiyete ait 135 ada 1 ve 2 nolu parsellerde yer alan, I. derece arkeolojik sit olarak tescilli Çınaz III Höyüğü'nün yönelik hazırlanan sit sınırlarını gösteren koordinatlı krokisi ile bu doğrultuda güncellenen tescil fişinin uygun olduğuna,

13.03.2012 tarih ve 28232 Resmi Gazetede yayımlanarak yürürlüğe giren "Korunması Gerekli Taşınmaz Kültür Varlıklarının ve Sitlerin Tespit ve Tescili Hakkında Yönetmelik" gereğince; Saraybahçe köyü sınırları içerisinde bulunan 135 ada 1 ve 2 nolu parsellerin tapu kütüğünün beyanlar hanesine "Bir kısmı, I. derece arkeolojik sit alanıdır" şerhinin ifade edildiği şekilde konulmasına ve bu işleme ait bilgi-belgelerin Diyarbakır Kültür Varlıklarını Koruma Bölge Kurulu Müdürlüğüne iletilmesine,

Çınaz III Höyüğü'nün, I. derece arkeolojik sit sınırları içerisinde yapılacak olan her türlü fiziki ve inşaat (ifraz, tevhit, yeni parsel ihdası, imar uygulaması dâhil) uygulama öncesinde Koruma Bölge Kurulundan izin alınması gerektiğine ve sit sınırları içerisinde aykırı kullanımlar ile kaçak kazıların önlenmesine yönelik güvenlik önlemlerinin ilgili idarelerce alınması gerektiğine,

Çınaz III Höyüğü I. Derece Arkeolojik Sit Alanının Koruma ve Kullanma Koşullarının, Kültür ve Tabiat Varlıklarını Koruma Yüksek Kurulu'nun Arkeolojik Sitler, Koruma ve Kullanma Koşulları başlıklı 05.11.1999 gün ve 658 sayılı İlke Kararının 1. Maddesinde belirtilen:

- 1-Korumaya yönelik bilimsel çalışmalar dışında aynen korunacak sit alanı olduğuna,
- 2-Bu alanlarda, kesinlikle hiçbir yapılaşmaya izin verilmemesine, imar planlarında aynen korunacak sit alanı olarak belirlenmesine, bilimsel amaçlı kazıların dışında hiçbir kazı yapılamayacağına,
- 3-Resmi ve özel kuruluşlarca zorunlu durumlarda yapılacak alt yapı uygulamaları için müze müdürlüğünün ve varsa kazı başkanının görüşüyle konunun koruma kurulunda değerlendirilmesine,
- 4-Yeni tarımsal alanların açılmamasına, yalnızca sınırlı mevsimlik tarımsal faaliyetlerin devam edebileceğine, Koruma Kurulunca uygun görülmesi halinde seracılığa devam edilebileceğine,
- 5-Höyük ve Tümülüslerde (I. derece arkeolojik sitlerde) toprağın sürülmesine dayanan tarımsal faaliyetlerin kesinlikle yasaklanmasına, ağaçlandırmaya gidilmemesine, yalnızca mevcut ağaçlardan ürün alınabileceğine,

T.C.  
KÜLTÜR VE TURİZM BAKANLIĞI  
DİYARBAKIR KÜLTÜR VARLIKLARINI  
KORUMA BÖLGE KURULU  
KARAR

Toplantı Tarihi ve No. : 28.02.2025-453  
Karar Tarihi ve No. : 28.02.2025-11132  
Dosya No : 23.08.28

Toplantı Yeri  
DİYARBAKIR

-1-

6-Taş, toprak, kum vb. alınmamasına, kireç, taş, tuğla, mermer, kum, maden vb. ocakların açılmamasına, toprak, curuf, çöp, sanayi atığı vb. malzeme dökülmemesine,

7-Bu alanlar içerisinde yer alan ören yerlerinde gezi yolu düzenlemesi, meydan tanzimi, açık otopark, WC, bilet gişesi, bekçi kulübesi gibi ünitelerin Koruma Kurulundan izin alınarak yapılabileceğine,

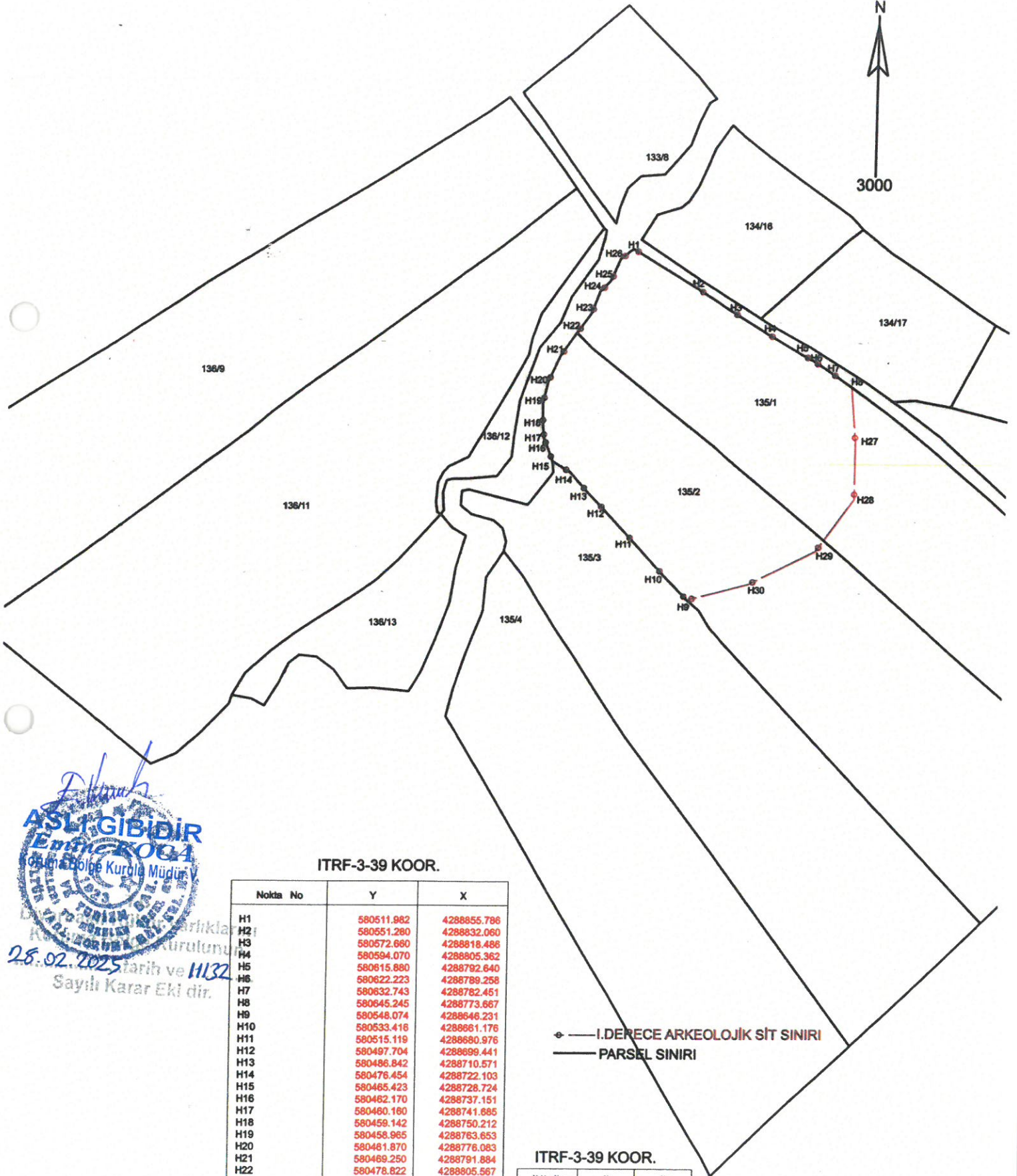
8-Bu alanlar içerisinde bulunan ve günümüzde halen kullanılan umuma açık mezarlıklarda sadece defin işlemlerinin yapılabileceğine,

9-Taşınmaz kültür varlıklarının mahiyetine tesir etmeyecek şekilde ilgili Koruma Kurulundan izin almak koşuluyla birleştirme (tevhit) ve ayırma (ifraz) yapılabileceğine, hükümleri doğrultusunda belirlenmesine karar verildi.

İli  
İlçesi  
Mah/Köy  
Alan

ELAZIĞ  
KOVANCILAR  
SARAYBAHÇE  
ÇINAZ 3 HÖYÜĞÜ

Ada/Parsel : 135 / 1,2 (BİR KISMI)



ITRF-3-39 KOOR.

Nokta No	Y	X
H1	580511.982	4288855.786
H2	580551.280	4288832.060
H3	580572.660	4288818.488
H4	580594.070	4288805.362
H5	580615.880	4288792.640
H6	580622.223	4288789.258
H7	580632.743	4288782.451
H8	580645.245	4288773.667
H9	580548.074	4288646.231
H10	580533.416	4288661.176
H11	580515.119	4288680.976
H12	580497.704	4288699.441
H13	580486.842	4288710.571
H14	580476.454	4288722.103
H15	580465.423	4288728.724
H16	580462.170	4288737.151
H17	580460.160	4288741.685
H18	580459.142	4288750.212
H19	580458.965	4288763.653
H20	580461.870	4288776.083
H21	580469.250	4288791.884
H22	580478.822	4288805.567
H23	580487.340	4288816.905
H24	580492.453	4288830.452
H25	580498.620	4288836.609
H26	580504.302	4288849.786

— I. DEĞECE ARKEOLOJİK SİT SINIRI  
— PARSEL SINIRI

ITRF-3-39 KOOR.

Nokta No	Y	X
H27	580548.107	4288740.543
H28	580548.107	4288706.617
H29	580525.475	4288878.386
H30	580566.198	4288665.530



28.02.2025 tarih ve H132 Sayılı Karar Eki dir.