

T.C.
KÜLTÜR VE TURİZM BAKANLIĞI
ESKİŞEHİR KÜLTÜR VARLIKLARINI KORUMA BÖLGE KURULU

KARAR

Toplantı Tarih ve no: 26.07.2017 – 240

Karar Tarih ve no : 26.07.2017 – 5463

Toplantı Yeri

ESKİŞEHİR

Afyonkarahisar İli, Emirdağ İlçesi, Güveçci Köyü'nde bulunan, tapunun 101 ada 264 parselinde yer alan Emir Baba Türbesi'nin 2863 sayılı Kanun kapsamında yerinde incelendiğine ilişkin bilgi ve belgelerin iletiildiği Kütahya Vakıflar Bölge Müdürlüğünün 17.04.2017 tarih ve 35030805-150.01-1375 sayılı yazısı ve eki 17.04.2017 tarihli uzman raporu, Emirdağ Kaymakamlığı'nın (İlçe Yazı İşleri Müdürlüğü) 05.06.2017 tarih, 1565 sayılı yazısı ve ekleri, Emirdağ Belediye Başkanlığı'nın 17.05.2017 tarih ve 1625 sayılı yazısı, Koruma Bölge Kurulu Müdürlüğü uzmanlarının 19.07.2017 tarih ve 6257 sayılı dosya inceleme raporu okundu, tescil fişi ve fotoğrafları görüldü, yapılan görüşmeler sonucunda;

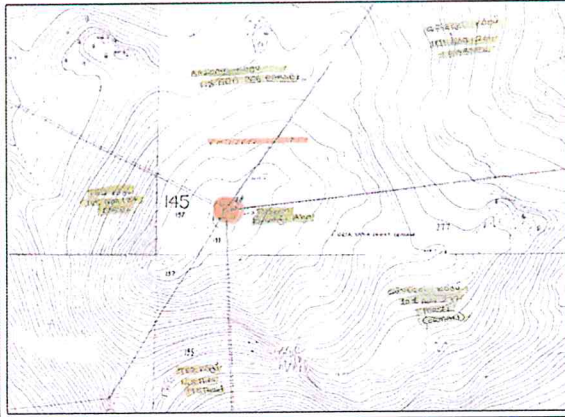
Afyonkarahisar İli, Emirdağ İlçesi, Güveçci Köyü'nde bulunan, tapunun 101 ada 264 parselinde yer alan Emir Baba Türbesi yapısının herhangi bir kültür varlığı niteliği göstermediğine; ancak söz konusu türbe içindeki mezarın halk bilimi ve kültürel değerler açısından önemli şahsiyetlerden birine ait olması nedeniyle, yalnızca bahsi geçen mezarın (sanduka) 2863 sayılı Kanun kapsamında II. (İki) Grup Korunması Gerekli Taşınmaz Kültür Varlığı olarak tescil edilmesine, Vakıflar Bölge Müdürlüğünce hazırlanan tescil fişinin uygun olduğuna; bahsi geçen mezarda Kurulumuzdan izinsiz herhangi bir fiziki ve inşai müdahalede bulunulmamasına karar verildi.

AVRUPA KONSEYİ	KÜLTÜREL VARLIKLARI KORUMA ENVANTERİ			ANIT	ENVANTER NO:
TÜRKİYE	KÜLTÜR VARLIKLARINI KORUMA KURULU				HARİTA NO:
İLİ : Afyonkarahisar	İLÇESİ : Emirdağ	Köy / Mahalle:- Güveççi Köyü		KORUMA DERECESESİ:	ANITSAL:
SOKAK VE KAPI NO:	KADASTRO PAFTA:	ADA: 101	PARSEL: 264		ÇEVRESEL:
ADI: Emir Baba Türbesi Mezarı	YAPTIRAN: -	YAPAN: -	MİMARİ ÇAĞI (Üslup): Selçuklu-Osmanlı?	ÇEVREYE AYKIRI:	
	YAPIM TARİHİ: -	KİTABE: -	VAKFİYE:-		

GENEL TANIM: Emir Baba Mezarı, Afyonkarahisar İli, Emirdağ İlçesi, Emirdağlarının yaylalarında zirveye yakın bölgede Güveççi Köyü sınırlarında sonradan inşa edilen Emir Baba Türbesinin içindedir.

A	İYİ	TAŞIYICI YAPI	A	DIŞ YAPI	A	ÜST	İÇ YAPI	A	SÜSLEME ELEMENLARI	A	RUTUBET	A	YOK
B	ORTA		B	YAP	B	YAP		B		İZİ VAR			
C	FENA		C		C			C		ÖNEMLİ			

VAZİYET PLANI:



FOTOĞRAF:



GÖZLEMLER :

AYRINTILI TANIM:

Emirdağ İlçesinde bulunan Emirdağ yolunun üzerinde, üç tane yayla alanının sınırlarında bulunan Güveççi Köyü sınırlarındaki Emir Baba Türbesi günümüzde dikdörtgen planlı, kırma çatılı, moloz taş örgülü bir yapıdır. Yöre halkından edinilen bilgilere göre söz konusu yapının yaklaşık 15 yıl önce inşa edildiği, öncesinde -yine yakın dönemde- çevre halkının yardımıyla mezarın yerini belirlemek amacıyla yapılan türbenin özgün halinin nasıl olduğu ve hangi tarihte inşa edildiği bilinmemektedir. Türbenin içinde kutsal bir kişilik olduğuna inanılan ve hangi devirde yaşadığı konusunda çeşitli rivayetler bulunan Emir Baba isimli bir Yörük Beyinin ya da bir din büyüğü olan şeyhin mezarının bulunduğu bilinmektedir. En kabul gören görüş Horasan erlerinden Selçuklu Alperenlerinden biri olduğu yönündedir.

Türbenin içinde sanduka bulunmamaktadır. Türbenin içerisinde baş taşı olarak belirlenmiş irice bir kaya parçası ve köşeleri yuvarlatılmış bir dikdörtgen alan oluşturacak şekilde dizilmiş, mezarın sınırlarını belirleyen taşlar bulunmaktadır. Günümüzde Emir Baba Türbesi ile ilgili olarak Emir Baba Projesi isimli bir çalışma yürütüldüğü öğrenilmiştir. Yayla turizmini geliştirmek gibi pek çok önemli amacı bulunan projenin çalışmalarından biri de Emir Baba Türbesini Selçuklu-Osmanlı Mimarisine göre projelendirerek rekonstrüksiyon uygulamasıyla yeniden inşa etmektir ve proje çalışmaları devam etmektedir. Emir Baba Türbesi Emirdağlarının doruklarındaki konumu ile oldukça nadir görülen bir türbe geleneğinin ürünü olarak dikkat çekmektedir. Yüksek dağların doruklarına ölü defnetmek, Orta Asya Türklerinin Gök Tanrı inancından miras kaldığı söylenebilir. Bu kadar yüksek yerlerde türbe geleneği türkmen boylarının yayla kültürü özelliğinden gelmektedir. Rivayetlerde çokça bahsedildiği gibi Emir Baba, daha çok Selçuklu ya da Erken dönem Osmanlı döneminin yayla kültürüne sahip Türkmen inançlarından alperenlik karakterine yakın durmaktadır. Emir Baba Türbesi, edinilen bilgilere bugünkü bina şeklini yaklaşık 15 yıl önce aldığından günümüz türbe binasının eski eser niteliği bulunmamaktadır. Ancak türbedeki mezar, önemli bir ziyaret sebebi olduğundan ve yöre halkı tarafından yüzyıllardır sürdürülen inanç değerleri taşıdığından bir kültür varlığıdır ve tesile değer olduğu düşünülmektedir. Yürütülen Emir Baba Projesi kapsamında Emir Baba Türbesinin ait olduğu dönemin özelliklerine uygun olarak Selçuklu- Osmanlı türbe mimarisinin ortaya çıkarılmasıyla (rekonstrüksiyonu), günümüze kadar ismi gelen Emir Baba'nın gelecek kuşaklara aktarılmasının sağlanacağı ve bölgedeki inanç ve yayla turizminin gelişimine katkı sağlayacağı kanaatindeyiz.

TEKNİK BİLGİLER	SU	ELEKTRİK	ISITMA	KANALİZASYON
				-

ORJİNAL KULLANIM :

Türbe

BUGÜNKÜ KULLANIM :

Türbe

ÖNERİLEN KULLANIM

Türbe

HAZIRLAYANLAR :

Ebru EYNALLI
Sanat Tarihçisi

Aslı APAYDIN-ÖZDEMİR
Mimar

YAYIN DİZİN

**ESKİŞEHİR KÜLTÜR VARLIKLARINI
KORUMA BÖLGE KURULU'NUN
26.07.2017 GÜN, 5463 SAYILI KARAR
EKİDİR.**

ASLI GİBİDİR
Mehmet Süleyman EKŞİ
Bölge Kurulu Müdürü

H. ÇINAR
JL

EKLER:

RAPOR	+
FOTOĞRAF	+
RÖLÖVE PROJESİ	-
RESTORASYON PROJESİ	-
HARİTA	-
KROKİ	-
KİTABE	-
VAKFİYE	-

KONTROL EDEN:

KURUL KARARLARI:

REVİZYON:

KURUL ONAYI: