

T.C.
KÜLTÜR VE TURİZM BAKANLIĞI
EDİRNE KÜLTÜR VARLIKLARINI
KORUMA BÖLGE KURULU
K A R A R

Toplantı Tarihi-No : 29.05.2018 – 268
Karar Tarihi ve No : 29.05.2018 – 5120

Toplantı Yeri
EDİRNE

DSİ 11. Bölge Müdürlüğü tarafından yapılması planlanan “Beyci-1 Göleti ve Sulaması, Kil Ocağı Projesi kapsamında C Geçirimsiz Malzeme Alanı olarak belirtilen alanda Kırklareli İli, Merkez İlçesi, Karacaibrahim Mahallesinde tespit edilen, 587 ada, 15 parselde Korugan B, 587 ada, 105 parselde Korugan C ile proje sahası dışında tespit edilen 587 ada, 126 parselde Korugan A Yapılarının tescil edilmesi istemine ilişkin Kırklareli Valiliği İl Kültür ve Turizm Müdürlüğünün 27.04.2018 tarih ve 367284 sayılı yazısı ve ekleri ile raportörün raporu okundu, dosyası incelendi, yapılan görüşmeler sonunda;

DSİ 11. Bölge Müdürlüğü tarafından yapılması planlanan “Beyci-1 Göleti ve Sulaması, Kil Ocağı Projesi kapsamında C Geçirimsiz Malzeme Alanı olarak belirtilen alanda Kırklareli İli, Merkez İlçesi, Karacaibrahim Mahallesinde tespit edilen, 587 ada, 15 parselde Korugan B, 587 ada, 105 parselde Korugan C ile proje sahası dışında tespit edilen 587 ada, 126 parselde Korugan A Yapılarının 2863 sayılı Kanununun 6. Ve 7. Maddeleri gereği 1/25000 ölçekli paftada belirlenen koordinatlı sınırları itibariyle korunması gerekli taşınmaz kültür varlığı olarak tescil edilmesine, grubunun 2. Grup yapı olarak belirlenmesine, “Beyci-1 Göleti ve Sulaması, Kil Ocağı Projesi kapsamında Koordinatları belirtilen tescilli alanlarda herhangi bir uygulama yapılmaması koşuluyla sakınca olmadığına karar verildi.

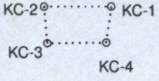
ASLI GİBİDİR

KIRKLARELİ İLİ MERKEZ İLÇESİ K.İBRAHİM MAH.

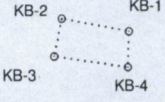
ASKERİ KORUGAN YAPILARI KOORDİNATLARI- VAZİYETİ

VAZİYETİ

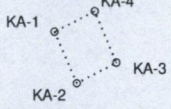
KORUGAN C (587 ADA 105 PARSEL)



KORUGAN B (587 ADA 15 PARSEL)



KORUGAN A (587 ADA 126 PARSEL)



6 DERECELİK (UTM ED50 DATUMUNDA)

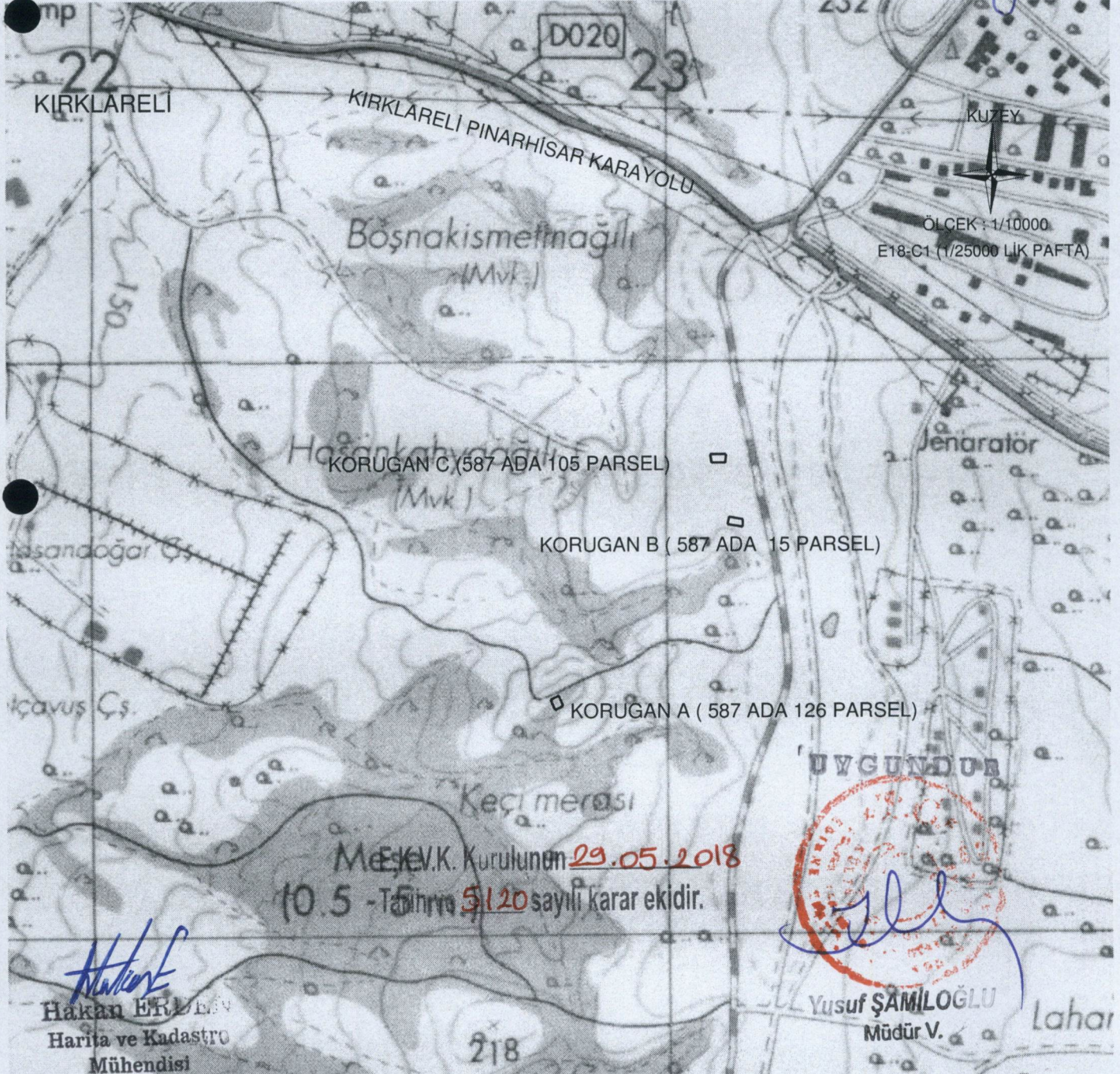
NoktaNo	Y	X
KA-1	522792.009	4616405.609
KA-2	522799.826	4616387.670
KA-3	522813.716	4616394.849
KA-4	522806.080	4616412.610
KB-1	523128.458	4616722.003
KB-2	523104.227	4616726.590
KB-3	523101.522	4616713.181
KB-4	523128.105	4616709.300
KC-1	523099.959	4616835.508
KC-2	523072.658	4616835.508
KC-3	523074.023	4616820.834
KC-4	523097.912	4616821.005

3 DERECELİK (UTM ED50 DATUMUNDA)

NoktaNo	Y	X
KA-1	522801.129	4618252.910
KA-2	522808.950	4618234.964
KA-3	522822.845	4618242.146
KA-4	522815.206	4618259.914
KB-1	523137.713	4618569.431
KB-2	523113.473	4618574.020
KB-3	523110.766	4618560.606
KB-4	523137.360	4618556.722
KC-1	523109.203	4618682.982
KC-2	523081.891	4618682.982
KC-3	523083.256	4618668.301
KC-4	523107.154	4618668.472

***KIRKLARELİ MERKEZ İLÇESİ KARACAİBRAHİM MAH
TAPULAMA SAHASINDA KALMAKTADIR.

T.C.
KÜLTÜR VE TURİZM BAKANLIĞI
EDİRNE KÜLTÜR VARLIKLARINI
KORUMA BÖLGE KURULU



AVRUPA KONSEYİ	KÜLTÜREL VARLIKLARI KORUMA ENVANTERİ K.V.K.E	KÜLTÜR VE TURİZM BAKANLIĞI
TÜRKİYE	KÜLTÜR VE TABİAT VARLIKLARINI KORUMA GENEL MÜDÜRLÜĞÜ	ANIT ENVANTERİNİN KÜLTÜR VARLIKLARINI KORUMA BÖLGE KURULU
İLİ: Kırklareli	İLÇESİ: Merkez	MAHALLE-KÖY veya MEVKİİ : Karacaibrahim Mah.
ADI: Korugan-A		Kadastro Pafta: - Ada: 587 Parsel: 126
		DÖNEMİ: Cumhuriyet

GENEL TANIM: Koruganlar, II. Dünya Savaşı öncesinde Balkanlardan gelebilecek Alman saldırısına karşı 1937 sonrasında Trakya bölgesinin özellikle Kırklareli hattında inşa edilmiş askeri savunma yapılarıdır. Çakmak Hattı olarak ta biline yapılar iki kademeli olarak düşünülmüş olup, Kırklareli ve Çatalca önlerinde inşa edilmiştir. Balkan ve I.Dünya Savaşı yıllarında inşa edilen tabya yapılarının benzeri olan koruganlar modern savaşlarda yaygın olarak kullanılan betondan yapılan mevzilerden oluşan tahkimat çeşididir. Makineli tüfek atışı yapabilmek için yükseltilmiş bir mevzinin hem görüş alanının artırılması hem de küçük çaplı silahlar ve el bombalarına karşı korunmasını sağlayan tahkimattir. Beton dan imal edilen koruganların mevzilendikleri yer önceden hazırlanmış ve dikkatle belirlenmiştir. İlk örneklerinin Hindenburg Hattında kullanıldığı düşünülmektedir. Koruganlar, yerlerini gizlemek ve sürpriz etkisi yaratmak adına kamuflle edilir. Bir mevzinin parçası veya birbirlerini koruyan bir tahkimat sisteminin parçası olabilirler. Ayrıca stratejik olarak önemli köprü vs. gibi yapıları korumak amacıyla da inşa edilebilirler. Özellikle Maginot Hattı tahkimatında koruganlar yaygın olarak kullanılmıştır. Yunanistan'ın mihver işgaline uğramasıyla işlevsiz kalmış, bundan sonra hattın daha geri ve dar bir alana çekilmesi gerçekleşmiştir.

Korugan yapısı, bir askeri tahkimat yapısı olarak betonarme-demir malzemeden korunaklı olarak inşa edilmiştir Yüksek hakim bir tepede yer alan yapı, doğal kamuflaj özelliğine sahiptir. Yapının güney doğusunda yer alan, yukarıdan aşağıya doğru genişleyen, yanları korunaklı giriş kapısından, sağa doğru L şeklinde bir koridor ile kareye yakın dikdörtgen formlu yapının içine girilmektedir. Her cephesinin üst kısmında yatay dikdörtgen formu mazgal açıklıkları bulunur. Makineli tüfek ile siper almaya uygun tasarlanmış mazgal tipi pencereleri dıştan içe üç kademeli yapıya sahiptir. Kademeli mazgalı pencerelerinin üzerinde kalın ve belirgin beton silme alınlık bulunmaktadır. Koruganın içerisi balçık ve su ile dolu olduğundan içine girilememiştir.

ŞİMDİKİ TEHLİKELER: Doğal ve beşeri faktörlere maruz kalması.

ŞİMDİKİ DURUMU: Zemini balçık ve su ile dolmuştur.

SİT POTANSİYELİ: 2. Grup Korunması Gerekli Kültür Varlığı

ŞİMDİKİ KORUMA: Yapının korunması için herhangi bir önlem yoktur.

ÖNERİLEN KORUMA: Bölgedeki güvenlik birimleri tarafından izlenmesi, çevresinde yer alan tarla sahiplerinin uyarılması.

YAYIN DİZİNİ:-

GÖZLEMLER: Bugün itibarıyla işlevsiz olan yapı kullanılmamaktadır.

KORUMA DERECESİ: 2

HAZIRLAYANLAR: 24/04/2018

Nevin ÖZDEMİR - Sanat Tarihçi

İlknur YAZ - Müze Araştırmacısı

KONTROL EDEN: 26/04/2018

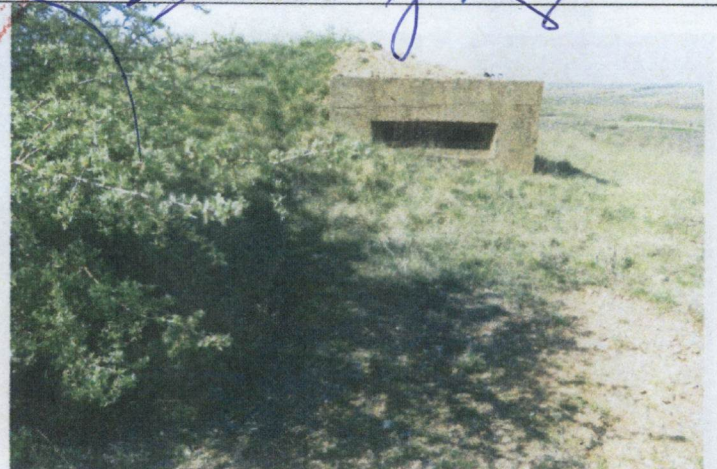
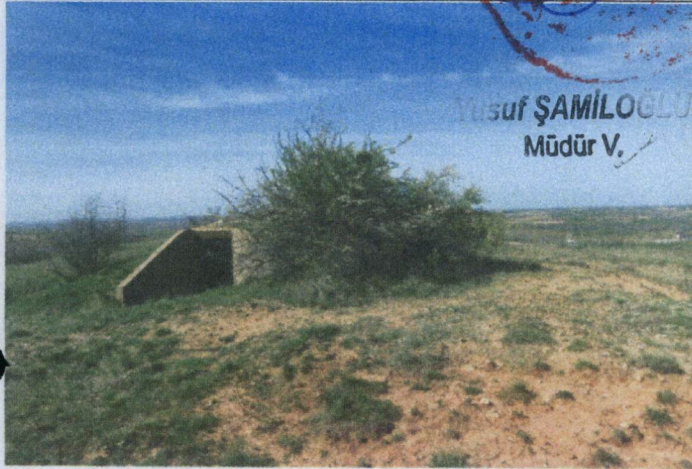
Emir KÖRKMAZ

Muze Müdürü V.

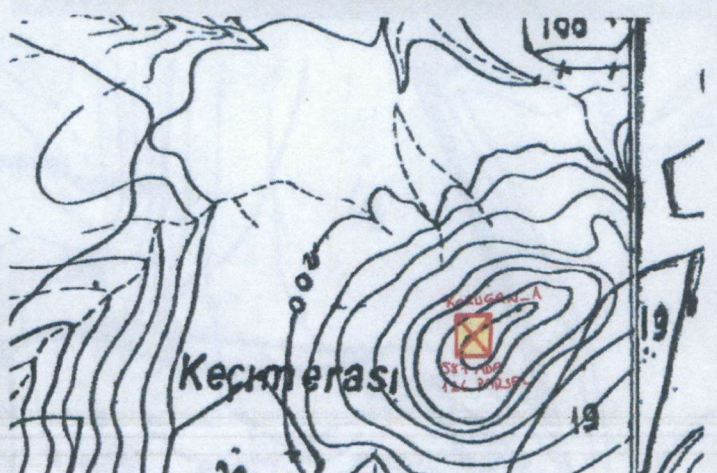
E.K.V.K. K. KARARLARI:

REVİZYON:

G.M.E.E.A.Y.K.ONAYI:



E.K.V.K. Kurulunun 29.05.2018
Tarih ve 5120 sayılı karar ekidir.



AVRUPA KONSEYİ	KÜLTÜREL VARLIKLARI KORUMA ENVANTERİ K.V.K.E	ANIT	KÜLTÜR VE TURİZM BAKANLIĞI ENVANTER KÜLTÜR VARLIKLARINI KORUMA BÖLGE KURULU
TÜRKİYE	KÜLTÜR VE TABİAT VARLIKLARINI KORUMA GENEL MÜDÜRLÜĞÜ		HARİTA NO:
İLİ: Kırklareli	İLÇESİ: Merkez	MAHALLE-KÖY veya MEVKİİ : Karacaibrahim Mah.	Kadastro Pafta: - Ada: 587 Parsel: 105
ADI: Korugan-B			DÖNEMİ: Cumhuriyet

GENEL TANIM: Koruganlar, II. Dünya Savaşı öncesinde Balkanlardan gelebilecek Alman saldırısına karşı 1937 sonrasında Trakya bölgesinin özellikle Kırklareli hattında inşa edilmiş askeri savunma yapılarıdır. Çakmak Hattı olarak ta biline yapılar iki kademeli olarak düşünülmüş olup, Kırklareli ve Çatalca önlerinde inşa edilmiştir. Balkan ve I. Dünya Savaşı yıllarında inşa edilen tabya yapılarının benzeri olan koruganlar modern savaşlarda yaygın olarak kullanılan betondan yapılan mevzilerden oluşan tahkimat çeşididir. Makineli tüfek atışı yapabilmek için yükseltilmiş bir mevzinin hem görüş alanının artırılması hem de küçük çaplı silahlar ve el bombalarına karşı korunmasını sağlayan tahkimattir. Betondan imal edilen koruganların mevzilendikleri yer önceden hazırlanmış ve dikkatle belirlenmiştir. İlk örneklerinin Hindenburg Hattında kullanıldığı düşünülmektedir. Koruganlar, yerlerini gizlemek ve sürpriz etkisi yaratmak adına kamufla edilir. Bir mevzinin parçası veya birbirlerini koruyan bir tahkimat sisteminin parçası olabilirler. Ayrıca stratejik olarak önemli köprü vs. gibi yapıları korumak amacıyla da inşa edilebilirler. Özellikle Maginot Hattı tahkimatında koruganlar yaygın olarak kullanılmıştır. Yunanistan'ın mihver işgaline uğramasıyla işlevsiz kalmış, bundan sonra hattın daha geri ve dar bir alana çekilmesi gerçekleşmiştir.

Korugan yapısı, bir askeri tahkimat yapısı olarak betonarme-demir malzemeden korunaklı olarak inşa edilmiştir. Tarla vasıflı ekili tarım arazisi içerisinde, dere çatağının başlangıcında yer alan yapı, doğal kamuflaj özelliğine sahiptir. Yukarıdan aşağıya doğru genişleyen, yanları korunaklı girişi, doğuda yer almaktadır. Kareye yakın dikdörtgen formlu yapının üç cephede duvarları sağdır. Koruganın içerisi balçık ve su ile dolu olduğundan içine girilememiştir.

ŞİMDİKİ TEHLİKELER: Tarımsal faaliyetlere maruz kalması.

ŞİMDİKİ DURUMU: Zemini balçık ve su ile dolmuş olup girişinin öntü ağaçlar ve çalılarla kaplanmıştır.

SİT POTANSİYELİ: 2. Grup Korunması Gerekli Kültür Varlığı

ŞİMDİKİ KORUMA: Yapının korunması için herhangi bir önlem yoktur.

ÖNERİLEN KORUMA: Bölgedeki güvenlik birimleri tarafından izlenmesi. Tarla sahiplerinin uyarılması.

YAYIN DİZİNİ: -

GÖZLEMLER: Bugün itibarıyla işlevsiz olan yapı kullanılmamaktadır.

KORUMA DERECESİ: 2

HAZIRLAYANLAR: 24/04/2018

Nevin ÖZDEMİR - Sanat Tarihçi

İlknur YAZI - Müze Araştırmacısı

KONTROL EDEN: 24/04/2018

Emir KORKMAZ

Müze Müdürü

E.K.V.K. K. KARARLARI:

REVİZYON:

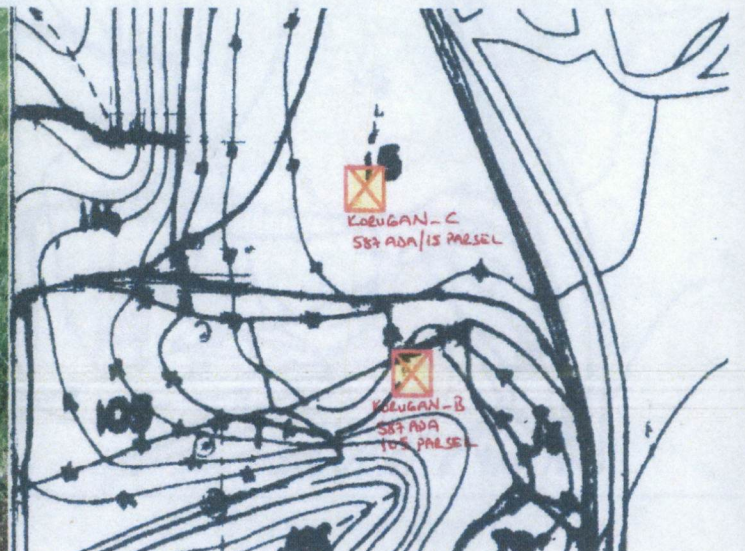
G.M.E. E.A.Y. K.ONAMI:

E.K.V.K. Kurulunun 29.05.2018

Tarih ve 5120 sayılı karar ekidir.



M. Yusuf ŞAMİLOĞ
Müdür V.



AVRUPA KONSEYİ	KÜLTÜREL VARLIKLARI KORUMA ENVANTERİ K.V.K.E	ANIT	EDİRNE KÜLTÜR VARLIKLARINI ENVANTER NO: KORUMA BÖLGE KURULU
TÜRKİYE	KÜLTÜR VE TABİAT VARLIKLARINI KORUMA GENEL MÜDÜRLÜĞÜ		HARİTA NO :
İLİ: Kırklareli	İLÇESİ: Merkez	MAHALLE-KÖY veya MEVKİİ : Karacaibrahim Mah.	Kadastro Pafta: - Ada: 587 Parsel: 15
ADI: Korugan-C			DÖNEMİ: Cumhuriyet

GENEL TANIM: Koruganlar, II. Dünya Savaşı öncesinde Balkanlardan gelebilecek Alman saldırısına karşı 1937 sonrasında Trakya bölgesinin özellikle Kırklareli hattında inşa edilmiş askeri savunma yapılarıdır. Çakmak Hattı olarak da bilinen yapılar iki kademeli olarak düşünülmüş olup, Kırklareli ve Çatalca önlerinde inşa edilmiştir. Balkan ve I.Dünya Savaşı yıllarında inşa edilen tabya yapılarının benzeri olan koruganlar modern savaşlarda yaygın olarak kullanılan betondan yapılan mevzilerden oluşan tahkimat çeşididir. Makinelî tüfek atışı yapabilmek için yükseltilmiş bir mevzinin hem görüş alanının artırılması hem de küçük çaplı silahlar ve el bombalarına karşı korunmasını sağlayan tahkimattir. Betondan imal edilen koruganların mevzilendikleri yer önceden hazırlanmış ve dikkatle belirlenmiştir. İlk örneklerinin Hindenburg Hattında kullanıldığı düşünülmektedir. Koruganlar, yerlerini gizlemek ve sürpriz etkisi yaratmak adına kamuflerle edilir. Bir mevzinin parçası veya birbirlerini koruyan bir tahkimat sisteminin parçası olabilirler. Ayrıca stratejik olarak önemli köprü vs. gibi yapıları korumak amacıyla da inşa edilebilirler. Özellikle Maginot Hattı tahkimatında koruganlar yaygın olarak kullanılmıştır. Yunanistan'ın mihver işgaline uğramasıyla işlevsiz kalmış, bundan sonra hattın daha geri ve dar bir alana çekilmesi gerçekleşmiştir.

Korugan yapısı, bir askeri tahkimat yapısı olarak betonarme-demir malzemeden korunaklı olarak inşa edilmiştir. Tarla vasıflı ekili tarım arazisi içerisinde yer alan yapı, doğal kamuflaj özelliğine sahiptir. Yukarıdan aşağıya doğru genişleyen, yanları korunaklı girişi, doğuda yer almaktadır. Kareye yakın dikdörtgen formu yapının üç cephede duvarları sağlamdır. Koruganın içerisi balçık ve su ile dolu olduğundan içine girilememiştir. Bugün itibarıyla işlevsiz olan yapı kullanılmamaktadır.

ŞİMDİKİ TEHLİKELER: Tarımsal faaliyetlere maruz kalması.

ŞİMDİKİ DURUMU Bugün itibarıyla işlevsiz olan yapı kullanılmamaktadır. Girişinin öntü ağaçlar ve çalılarla kaplanmıştır.

SİT POTANSİYELİ: 2. Grup Korunması Gerekli Kültür Varlığı

ŞİMDİKİ KORUMA: Yapının korunması için herhangi bir önlem yoktur.

KORUMA DERECESİ: 2

HAZIRLAYANLAR: 24/04/2018

Nevin ÖZDEMİR - Sanat Tarihçi

İlknur YAZ - Müze Araştırmacısı

KONTROL EDEN: 24/04/2018

Emir KORKMAZ

Müze Müdürü V.

ÖNERİLEN KORUMA: Bölgedeki güvenlik birimleri tarafından izlenmesi. Tarla sahiplerinin uyarılması.

YAYIN DİZİNİ:

GÖZLEMLER: Bugün itibarıyla işlevsiz olan yapı kullanılmamaktadır

E.K.V.K.K. KARARLARI:

REVİZYON:

G.M.E.E.Y.K.ONAYI:

E.K.V.K Kurulunun 29.05.2018

Tarih ve 5120 sayılı karar ekidir.

UYGUNDUR

M. Yusuf ŞAMİLOĞLU
Müdür V.

