



T.C.

**KÜLTÜR VE TURİZM BAKANLIĞI**  
**İZMİR II NUMARALI KÜLTÜR VARLIKLARINI**  
**KORUMA BÖLGE KURULU**  
**KARAR**

TOPLANTI TARİHİ VE NO : 30.06.2020-512

**35.05/870**

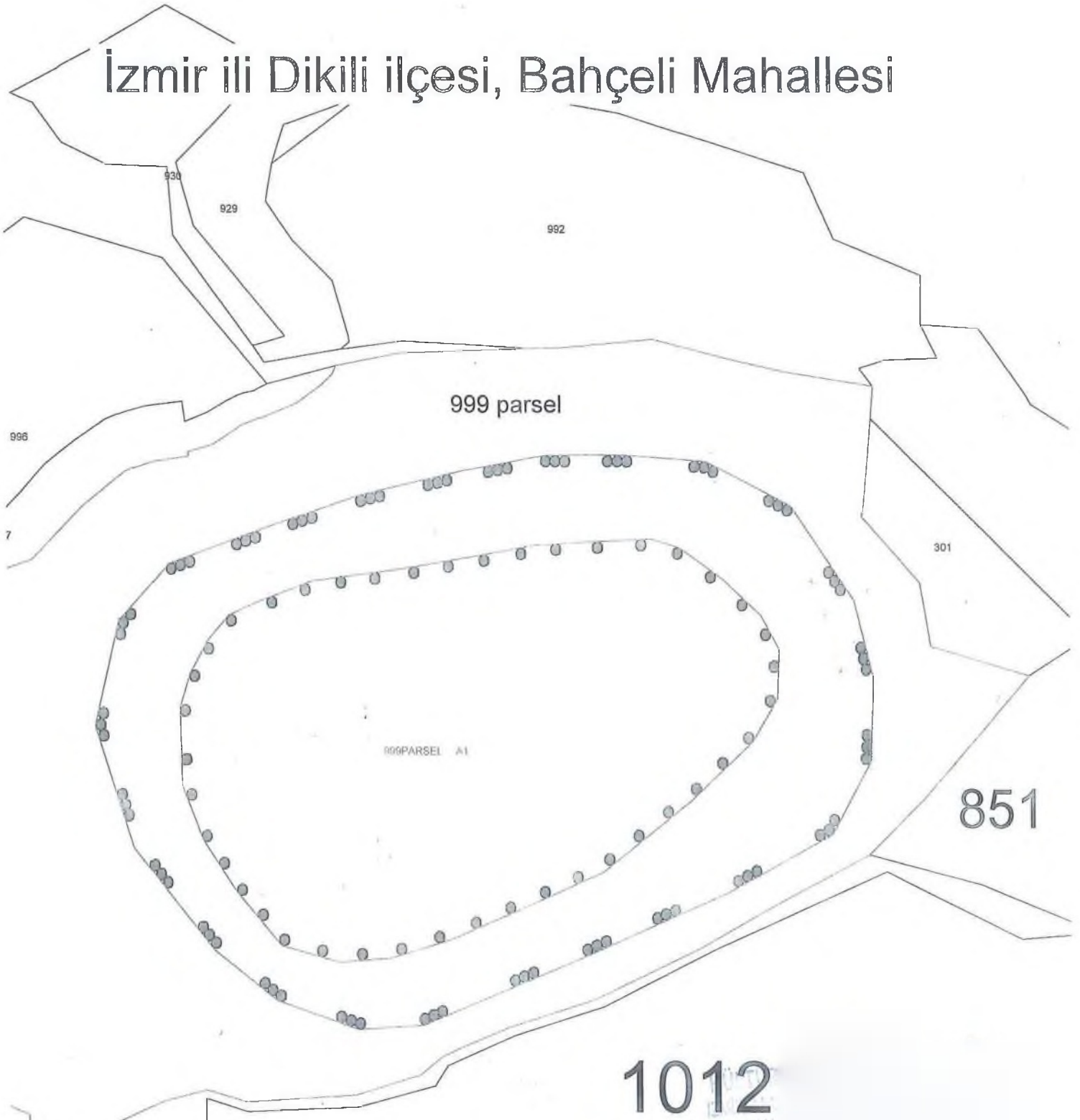
KARAR TARİHİ VE NO : 30.06.2020-12933

Toplantı Yeri  
İZMİR

İzmir ili, Dikili ilçesi, Bahçeli Mahallesinde şahıs mülkiyetinde bulunan 999 parsel numaralı taşınmazın bir bölümünün Arkeolojik sit potansiyeli taşıdığına ilişkin İzmir 2 Numaralı Kültür Varlıklarını Koruma Bölge Kurulunun 31.10.2019 tarihli ve 12002 sayılı kararı kapsamında Bergama Müze Müdürlüğü Uzmanları ve Kurul Müdürlüğü uzmanlarınca yapılan yüzey incelemeleri kapsamında tespiti yapılan alanın tesciline ilişkin 2863 sayılı Kanunun 7. Maddesi gereği kurum görüşü talep edilen İzmir 2 Numaralı Kültür Varlıklarını Koruma Bölge Kurulu Müdürlüğünün 09.12.2019 tarihli ve E.1018741 sayılı yazısı ve eki kurum görüşü haritası, 2863 sayılı Kanunun 7. Maddesi gereği iletilen kurum görüşleri; Kurul Müdürlüğü uzmanlarınca hazırlanan 24.06.2020 tarihli ve 247603 sayı ile kayıtlı rapor okundu, ekleri incelendi, yapılan görüşmeler sonucunda;

İzmir ili, Dikili ilçesi, Bahçeli Mahallesinde şahıs mülkiyetinde bulunan 999 parsel numaralı taşınmazın bir bölümünün kararımız eki 1/5000 ölçekli kadastral pafta üzerinde işaretlendiği şekli ve “*Gevenliburun antik yerleşmesi ve Kybele Kutsal Alanı*” adı ile I (birinci) Derece Arkeolojik Sit ve III. (üçüncü) Derece Arkeolojik sit olarak tescil edilmesine, ekli tescil fişinin uygun olduğuna karar verildi.

# İzmir ili Dikili ilçesi, Bahçeli Mahallesi



1.(Birinci) Derece Arkeolojik Sit Sınırı

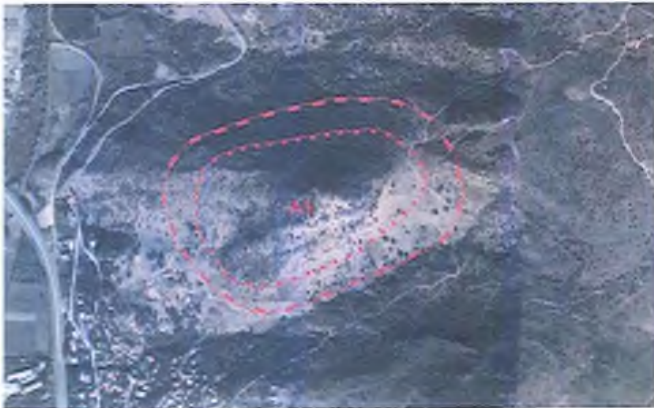
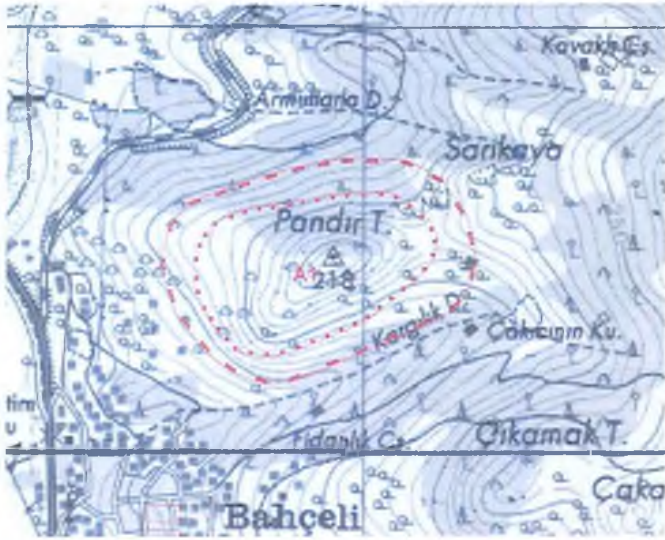


3.(Üçüncü) Derece Arkeolojik Sit Sınırı

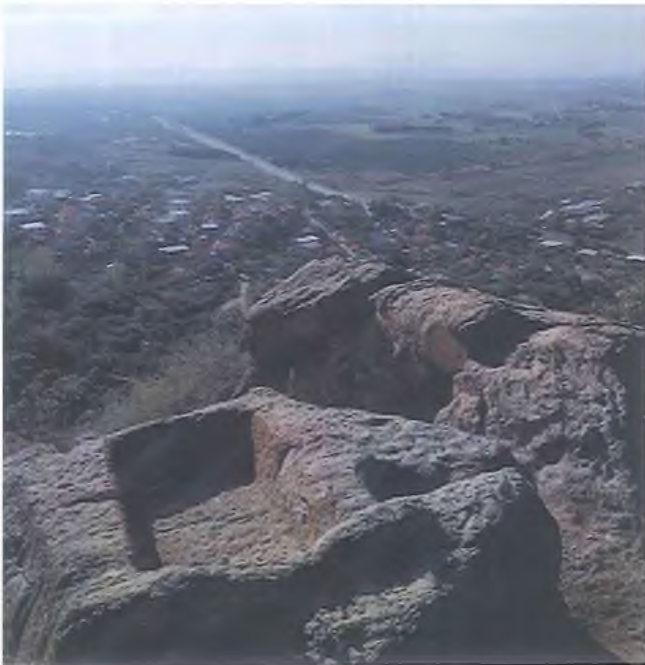


AVRUPA KONSEYİ	KÜLTÜREL VARLIKLARI KORUMA ENVANTERİ	K.V.K.E.	S İ T	ENVANTER NO	3 5 . 0 5 / 8 7 0
T Ü R K İ Y E	KÜLTÜR VARLIKLARI VE MÜZELER GENEL MÜDÜRLÜĞÜ			HARİTANO	
İLİ : İzmir	İLÇESİ : Dikili	MAHALLE - KÖY VEYA MEVKİİ: Bahçeli Mahallesi Gevenliburun Mevkii		KADASTRO PAFTA :	ADA PARSEL
ADI : Gevenliburun Antik yerleşmesi ve Kybele Kutsal Alanı					999 Parselin bir bölümü
GENEL TANIM : Aynı İzmir - Balıkesir sınırında Bahçeli Mahallesi yerleşim alanının hemen kuzeyinde Gevenliburun mevkiinde Pandırtepe üzerinde bölgeye oldukça hakim bir tepe üzerinde konumlanmıştır. Mahalle yerleşiminin hemen kuzeyinde yer alan hayvan besi damları içerisinde stabilize taşlık bir patika yol aracılığıyla tepe üzerine ulaşılmaktadır. yamaçlarda oldukça tahrip olmuş büyük blok taşlarla döşeli antik yol kalıntılarına ulaşılmaktadır. Yol izleri büyük oranda tahrip olduğundan yaklaşık 150 m lik ilerleme sonrasında tamamen izlerinin kaybolduğu görülmektedir. Tepe üst bölümlerine yaklaşıldığında yine büyük oranda tahrip olan ve yer yer toprak altında izleri görülebilen Dış sur yapısı içerisinde ikinci bir sur yer yer tepe üzerinde seçilebilmektedir. Tepe üzerinde kaçak kazılarla açığa çıkarılan ve Arkaik dönemden Roma dönemine değin değişik özellikler arz eden duvar kalıntıları, çeşitli kamu yapıları ve konut yapıları olarak kullanım gördüğü düşünülmektedir.					
ŞİMDİKİ TEHLİKELER : Tarımsal faaliyetler Kaçak Kazılar					
ŞİMDİKİ DURUM Zeytinlik ve palamutluk					
SİT POTANSİYELİ 1. (birinci) derece - 3 (Üçüncü) Derece Arkeolojik sit			KORUMA DERECESİ		
ŞİMDİKİ KORUMA Yok.			HAZIRLAYANLAR .../.../2020 Tolga KOPARAL Arkeolog Özlem DEMİREL SÜNGÜ Şehir Plancısı		
ÖNERİLEN KORUMA : İlgili yerel yönetim ve güvenlik birimince alanın sık sık kontrolünün yapılması ve yerel halkın konuya ilişkin bilgilendirilmesi korumaya ilişkin ivedilikle alınması gereken önlemlerdir.			KONTROL EDEN DENİZ DURDU Müdür V. KORUMA KURULU KARARLARI		
YAYIN DİZİSİ			REVİZYON KORUMA KURULU ONAYI		
GÖZLEMLER : Antik yolun kesintiye uğradığı bölümden patika üzerinden tepeye ulaşıldığında tepenin güney batı yamacın da kayanın oyularak oluşturulan bir kutsal alan yer almaktadır. Alanda ana kaya kütlelerinde kayanın vadiye bakan yüzü " L" şeklinde tıraşlanarak düzeltilmiştir. Bu bölümde oldukça yoğun çatı kiremidi ve seramik parçaları Helenistik dönem ağırlıklı olmakla birlikte yer yer arkaik ve roma dönemine ait örnekleri de içermektedir. Yine kireç taşı kaideye ait bir parça bu alanda yer alan kutsal alana ilişkin olmalıdır. Söz konusu kutsal alanın hemen üzerinde tepe üzerine iç sura ait duvar ve temel kalıntıları net bir biçimde gözlemlenebilmektedir. Dış surda yer alan büyük blokların aksine bu alandaki daha küçük boyutlu bloklarla Helenistik dönem duvar işçiliğini yansıtan duvar tipleri sadece bir sur olmaktan ziyade teras olarak kullanılmıştır. (sur-Teras) Alanda asıl yapılaşma tepe bölümünde kaçak kazılarla açığa çıkartılan Helenistik dönem yapılarına aittir. Tepe üzeri tamamen yer yer amorfarmış yapı bloklarına ait parçalarla kaplıdır. Tepenin kuzey yamaçlarında ve doğu bölümünde yaralan sarnıç yapıları su ihtiyacının bu alanlardan karşılanıldığını ortaya koymaktadır.					

HARİTALAR



FOTOĞRAFLAR





Tepe üzerindeki yerleşim sahası bu haliyle bölgedeki komşuları Atarneus antik kenti, Hatipler Kalesi gibi Helenistik dönem savunma yapıları ve yerleşim alanları ile ortak özellikler sunmakla birlikte savunma özelliğinin yanısıra kutsal alan olarak da önemli bir yerleşim alanı olarak ön plana çıkmaktadır. Özellikle tepenin güney yamacında yaklaşık 2.00 m x 4.20 m ölçülerinde alanda kısa kenar içerisine açılan dikdörtgen biçimli ana niş yaklaşık 1\*1 m ölçülerindedir. nişin sağ bölümünde 120 cm derinliğinde oyularak yaklaşık 2\*1,50 m. lik yüzeyde göreceli olarak oval bir üst kısım şekillendirilmiştir. Nişin doğu duvarında yer alan oyuk olasılıkla ahşap bir kapak ya da kapının yan kanada tutturulması ile ilişkilidir. Doğu bölümde kaya kütlesi sonlanmış olup herhangi bir düzenleme yapılamamıştır. Nişin hemen 2.5 m kadar önünde özemin bölümün 2.m\*1m ölçülerinde bir tekne 30 cm. derinliğinde oval biçimli sunu çukuru, 25 cm genişliğinde sığ bir kanalla yapı kompleksinin batı bölümünde yine kayaya oyularak şekillendirilmiş 1.5m.x 1. m ölçülerinde dikdörtgen formlu bir havuza, oradan da yapı kompleksi dışına uzanan ve yine kayaya oyularak şekillendirilmiş kanal yapısıyla taşınmaktadır. Bir diğer bölümde Ana duvar üzerinde yer alan küçük boyutlu kare formunda diğer iki niş ve ana niş, ritüeller boyunca seyyar bir kült heykeli ya da sembollerin konulması amaçlı kullanılmış olabileceğini düşündürmektedir. Yapının bir diğer önemli bölümü ise niş alanının hemen üst kısmında yer alan kayaya oyularak şekillendirilmiş dört kademedan oluşan basamaklı alandır. Basamaklarla ulaşılan kısmen düzeltilmiş tepe noktasının Açık hava kutsal alanlarının önemli bir unsuru olan kaya altarı olarak işlev görmüş olduğu düşünülebilir. Yine bölgede diğer örnekler göz önünde bulundurulduğunda Kapıkaya Kybele Kutsal alanı Mamurt kale Kybele kutsal alanı ile ortak özellikler gösteren Kybele kültü ile ilişkilendirilebilir.

