



T.C.  
KÜLTÜR VE TURİZM BAKANLIĞI  
ÇANAKKALE KÜLTÜR VARLIKLARINI KORUMA BÖLGE KURULU  
K A R A R

Toplantı Tarihi ve No : 28.03.2022 / 351  
Karar Tarihi No : 28.03.2022 / 7690

17.09.2102  
Toplantı Yeri  
ÇANAKKALE

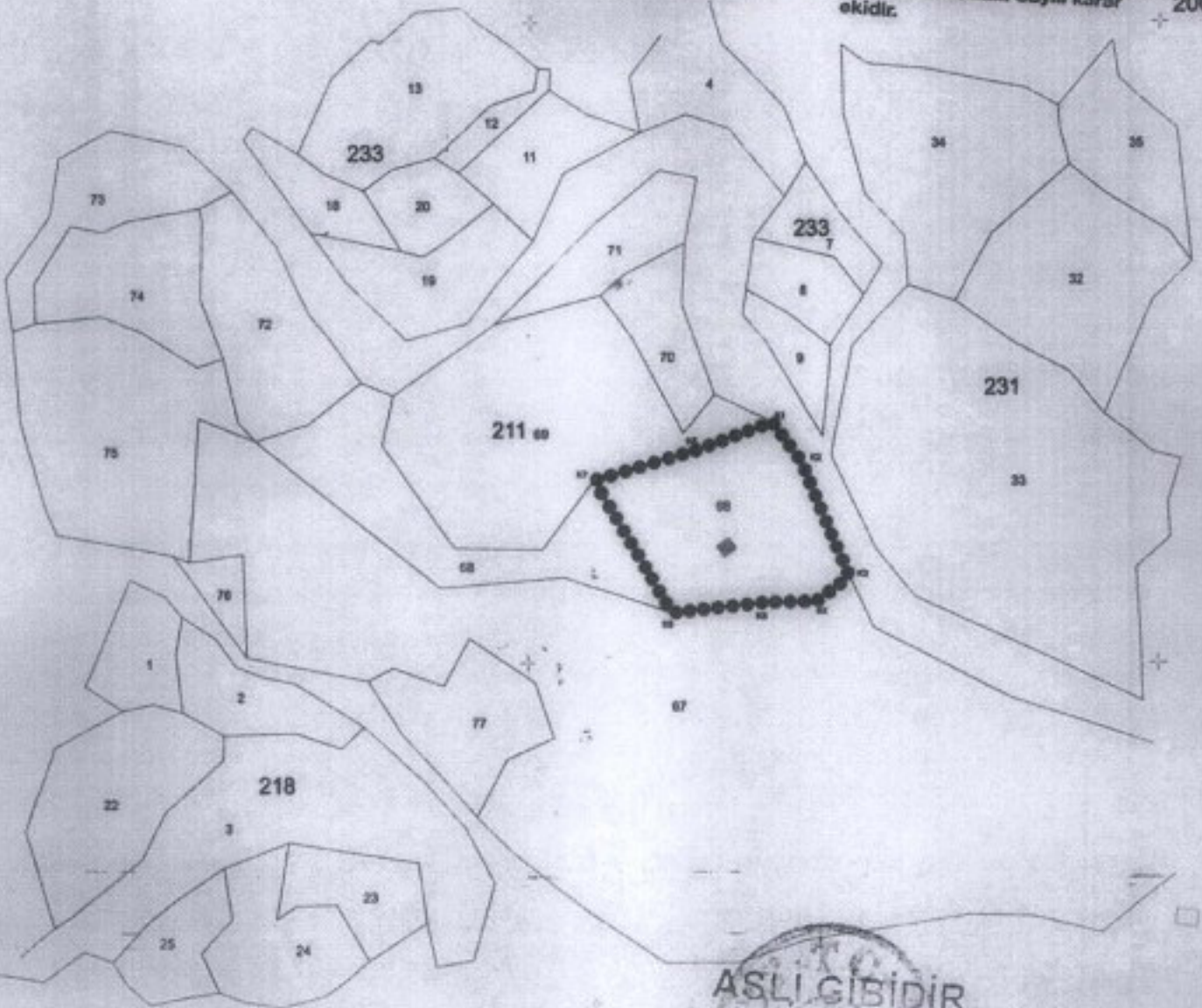
Çanakkale İli, Gökçeada İlçesi, Tepeköy Köyü, sınırları içerisinde, Şirince Arkeoloji Derneği'nin 11.10.2021 tarihli başvurusu ve ekleri doğrultusunda Çanakkale KVKBK Müdürlüğü uzmanlarınca yapılan inceleme sonucunda 211 ada 68 parsel numaralı taşınmazda tespit edilen su değirmeni için Çanakkale K.V.K.B.K. Müdürlüğü'nün 27.01.2022 tarih ve 2149297 sayılı yazısı ve eki ile 2863 sayılı Yasa'nın 7. Maddesinde belirtilen ilgili ve faaliyetleri etkilenen kurum kuruluşların görüşü istenen ve ilgili kurumların görüşleri iletilen su değirmeninin Korunması Gerekli Taşınmaz Kültür Varlığı olarak tescil edilmesine yönelik hazırlanarak 23.03.2022 tarihinde ve 1288831 sayılı ile kayda giren uzman raporu ve ekleri okundu, konu dosyası incelendi, yapılan görüşmeler sonucunda;

Çanakkale İli, Gökçeada İlçesi, Tepeköy Köyü'nde yer alan, I. Derece Doğal sitte kalan, özel mülkiyete ait, zeytinlik ve yıkık değirmen niteliğindeki, 211 ada 68 parsel numaralı taşınmazda bulunan su değirmeninin 2863 sayılı Yasa'nın 6. Maddesinde belirtilen özellikleri taşıdığından Korunması Gerekli Taşınmaz Kültür Varlığı olarak tesciline, koruma grubunun 2.grup olarak belirlenmesine, hazırlanan tescil fişi ile korunma alanı sınırlarını gösteren karar eki 1/2000 ölçekli koordinatlı haritanın uygun olduğuna, ilgili tapu müdürlüğünce bahse konu taşınmazın tapu kütüğünün beyanlar hanesine "Bir Kısmında 2. Grup Korunması Gerekli Taşınmaz Kültür Varlığı (Su Değirmeni) bulunmaktadır." şeklinde serh konulmasına karar verildi.

ASLI GİBİDİR

ÇANAKKALE İLİ, GÖKÇEADA İLÇESİ, TEPEKÖY KÖYÜ, 211 ADA 68 PARSELDE YER ALAN,  
KORUNMASI GEREKLİ TAŞINMAZ KÜLTÜR VARLIĞINA (SU DEĞİRMENİ) İLİŞKİN,  
KORUNMA ALANI HARİTASI

Çanakkale K.V.K.B.K'nun 28.03.2022  
Gün ve 7450 Sayılı karar 2000  
ekidir.



ASLI GIBİDİR  
E. İbrahim FAİRGEMEZ  
Korunma Alanı Kurul Başkanı

- KADASTRAL PARSEL SINIRI  
●●●●●●●●●● KORUNMA ALANI SINIRI  
■ KORUNMASI GEREKLİ TAŞINMAZ KÜLTÜR VARLIĞI (SU DEĞİRMENİ)

KORUNMA ALANI SINIR KOORDİNATLARI

Nokta No	Y	X
K1	400876.777	4450075.082
K2	400886.051	4450062.710
K3	400901.676	4450026.588
K4	400891.153	4450018.906
K5	400874.786	4450018.587
K6	400845.055	4450015.489
K7	400820.265	4450057.109
K8	400852.496	4450066.342

ED50-3 DERECE

Mehmet ABAY  
Harita Mühendisi  
Ç.Kale K.V.K.B.K. Mdülüğü

YYGUNDIR  
28.03.2022  
Cemil Yılmaz  
B. H. E. K.  
A. H. Y. S.

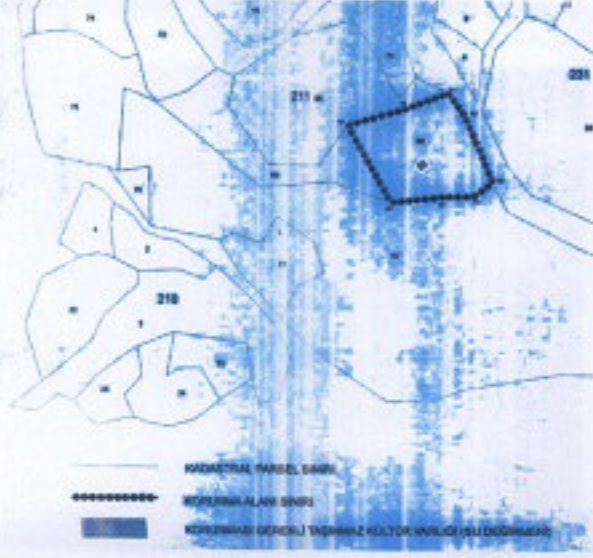


AVRUPA KONSEYİ	KÜLTÜREL VARLIKLARI KORUMA ENVANTERİ	D.K.V.K.E.	ANIT	ENVANTER NO:
TÜRKİYE				HARİTA NO:
İLİ: ÇANAKKALE	İLÇESİ: GÖKÇEADA İLÇESİ	MAHALLE KÖYÜ: TEPEKÖY KÖYÜ	KORUMA DEREJESİ	ANITSAL
SOKAK VE KAPI NO:	KADASTRO PAFTA: ADA: 211 PARSEL: 68			CEVRESSEL
ADE: SU DEĞİRMENİ	YAPTIRAN:	YAPAN:	MİMARİ ÇAĞI:	S.M.Ö.
	YAPIM TARİHİ: 20 yy.	KİTABE:	VAKFIYE:	2. GRUP

GENEL TANIM: Çanakkale İli, Gökçeada İlçesi, Tepeköy Köyü'nde yer almaktadır.

KORUMA DURUMU	A İYİ	TAŞIYICI YAPI	A	DIŞ YAPI	A	UST YAPI	A	İÇ YAPI	A	SÜSLEME ELEMANLARI	A	RUTUBET	A	YOK
B	B ORTA	B	B	B	B	C	B	B	B	B	B	B	B	B İZİ VAR
	C FENA	C	C	C	C	C	C	C	C	C	C	C	C	C ÖNEMLİ

HARİTA PLANI:



FOTOĞRAF



GÖZLEMLER: Metruk durumda olan yapı herhangi bir amaçla kullanılmamaktadır.

BUGÜNKÜ SAHİBİ: ÖZEL

BAKIMINDAN SORUMLU OLMASI GEREKEN KURULUŞ:

YAPILAN ONARIMLAR:

AYRINTILI TANIM: Tepeköy Köyü'nde, Aya Sotira Mevkii'nde, özel mülkiyete ait, 211 ada 68 parsel numaralı, 5.662,62 m<sup>2</sup> yüzölçümüne sahip, zeytinlik ve yıkık değirmen niteliğindeki taşınmazda bir adet su değirmeni kalıntısı bulunmaktadır. Su değirmenlerini sınıflandırmadan ana yollarından biri değirmenin dönüş şekline bakılmaktadır (dikey veya yatay). Dikey su değirmenleri dişli mekanizması vasıtasıyla dikey bir su çarkı ile beslenirken, yatay su değirmenleri böyle bir mekanizmaya sahip olmayan yatay bir su çarkı ile donatılmıştır. Bölgede bilinen su değirmenlerinin tamamı yatay tarzda inşa edilmiştir. Değirmenin beton ve taş kullanılarak yapılmış ana oluk kısmı toprağın altında kalmış durumdadır. Ana oluğun arkasında yer alan ve suyun biriktiği havuz alanı da kısmen sağlamlığını korumaktadır. Değirmen binasının ise kısmen taşıyıcı duvarları ayakta olmakla birlikte, çatı örtüsü tamamen yok olmuş durumdadır.

TEKNİK BİLGİLER

SU ELEKTRİK ISITMA KANALİZASYON

ORJİNAL KULLANIMI: SU DEĞİRMENİ

BUGÜNKÜ KULLANIMI: HERHANGİ BİR AMAÇ İÇİN

KULLANILMAMAKTADIR.

ÖNERİLEN KULLANIMI: SU DEĞİRMENİ

HAZIRLAYANLAR:

Handan ÖZALPAY Arkeolog

Hakan BAŞYEĞİT Arkeolog

EKLER:

KONTROL EDEN:

E. Çağınan ESİRGEMEZ  
Koruma Bölge Kurulu Müdürü

Çanakkale KVKBK'nun 22.03.2022  
Gün ve 7630... Sayılı karar  
ekidir.

RAPOR	
FOTOĞRAF	X
RÖLÖVE PROJESİ	
RESTORASYON PROJESİ	
HARİTA	X
KROKİ	
KİTABE	
VAKFIYE	

KURUL ONAYI NO:

REVİZYON:

KURUL KARARLARI:

ASLİ GİRİŞİ

E. Çağınan  
Koruma Bölge Kurulu Müdürü





ASLI GIBİDİR  
KAYITLI  
KAYITLI

ASLI GIBİDİR  
KAYITLI  
KAYITLI